



**SENTIMENT
FALLER**



mundonatural
health & beauty

CUIDADO NATURAL Y BIENESTAR PARA TODA LA FAMILIA
C/ Gran Vía Ramón y Cajal, 25 - 46007 Valencia
( Plaza de España) Telf. 96 342 12 87

SENTIMENT FALLER - COPE 2021

editorial

Dirección
Sergio Peláez

Dirección Editorial
José González

Redacción
Javi Mozas, Nico Garcés, Ana Sastriques, Manuel Camarasa,
Sergio Ferris

Fotografías
Archivo JCF, Rafa Solaz, Antonio Cortés, Javi Mozas, Nico
Garcés, Ximo Fortea, Sergio Poveda

Dirección Comercial
Adela Sáez

Departamento Comercial
Vicente Herranz, Ana Baviera, Juan Carlos Hidalgo, M^a Victoria Arévalo,
Belen Lázaro, Vicente Gil, Claudio Ortega, Daniela Battista

Coordinación
Isabel Rodriguez

Diseño Portada
José Ferrando

Maquetación
Mireia Giménez

Imprenta Encuadernación
Imprintavalencia.es

índice

- PÁG 10 PRÓLOGO**
Rafael Solaz
- PÁG 15 BREVE RECORRIDO POR LA HISTORIA DE LAS FALLAS**
Javier Mozas Hernando
- PÁG 23 EL ARTE DE HACER FALLAS**
Nico Garcés
- PÁG 27 LA SECCIÓN ESPECIAL**
Nico Garcés
- PÁG 31 ACTOS OFICIALES**
Javier Mozas Hernando
- PÁG 37 CURIOSIDADES DE LA INDUMENTARIA FALLERA**
Ana Belén Sastriques
- PÁG 43 LA PÓLVORA**
Sergio Ferris
- PÁG 53 LITERATURA FALLERA**
Sergio Ferris
- PÁG 57 LA MÚSICA EN VALENCIA**
Manuel Camarasa
- PÁG 63 EL FOLCLORE**
José González
- PÁG 69 LA CARTELERÍA EN LAS FALLAS**
José González



EN COPE SÍ HAY FALLAS

HAY SENTIMIENTOS
QUE UNA PANDEMIA NO PUEDE BORRAR

Sentiment Faller

MASCLETAES 14H
EN COPE MAS
92.0 FM

APÚNTATE
a la mascletá

APÚNTATE
a la Ofrenda

APÚNTATE
a la Nit del Foc

APÚNTATE
a las Fallas

COPE VALENCIA
TE ACERCA EL SENTIMENT FALLER

infórmate en:
www.cope.es/fallas



**JOAN
RIBÓ I
CANUT**
ALCALDE DE VALÈNCIA

El mes de març és, sens dubte, en la ciutat de València, el mes de les Falles. Son dies què es respira festa als carrers, i en què valencians y valencianes, cadascù a la seua manera, disfrutem de la nostra celebració més internacional.

Malauradament enguany els carrers no podran oferir eixe ambient festiu amb el que tan familiaritzats estem els valencians i valencianes. La situació sanitària i la prudència necessària ens fa limitar la festa a gestos, símbols i celebracions modestes dins de la intimitat de les llars. Una ciutat acostumada a la celebració als carrers trobarà a faltar el goig i l'alegria típica de la festa fallera.

En un any atípic, en un context singular i excepcional, és d'agrair iniciatives com la de COPE València de traure una publicació que permeta a la ciutadania recordar la festa i el ser ambient, no amb la perspectiva de l'enyorança per una festa que no podem ceberar, sinó amb l'objectiu de rememorar sentiments i experiències que tornarem a viure prompte de manera presencial i plena.

Iniciatives com esta de COPE València ens permetrà recordar la festa i preparar-la per a quan puguem celebrar el final d'èste parèntesi global al que ens hem vist obligats en el nostre dia a dia. Esperem poder celebrar prompte unes Falles com toca, poder celebrar de nou l'alegria als nostres carrers i places.

Este año, más falleros que nunca.



AJUNTAMENT
DE VALÈNCIA

**SANDRA
GÓMEZ**
VICEALCALDESSA DE VALÈNCIA

Infinítament Fallers

Si ens preguntem què significa ser valencianes o valencians cada persona donaríem diferents respostes, però totes guardaríem un lloc per a les Falles. Són un fet col·lectiu que ens vertebra i ens defineix. Tant a les persones que som falleres des de xicotetes i tenim el record d'anar de la mà dels nostres pares, com aquelles que gaudeixen de la festa o la viuen d'una manera diversa. No existeix una única manera de gaudir la festa, com no existeix una única manera de ser valencià, però quan no podem celebrar-la a totes les persones ens falta alguna cosa.

I, encara que de moment l'única crida pot ser a la prudència i la responsabilitat, tots tenim en l'horitzó un moment especial en el qual les falles tenen més significat de renaiement que mai. Vull donar ànims a totes les comissions i sectors tradicionals, recordar-me d'aquelles persones que no tornaran a gaudir de la nostra festa, també donar les gràcies a totes les falles solidàries que han ajudat a fer un poquet menys dur aquest any. També comprometre'm que tornem a gaudir juntes i junts, sentint l'olor de pólvora i prenent els carrers, perquè sí alguna cosa ha quedat clara és que València és infinitament fallera. La nostra normalitat serà tornar.

Más de 100 años de experiencia
nos avalan como especialistas
en medio ambiente.



RECOGIDA DE RESIDUOS

CICLO INTEGRAL DEL AGUA



ESPACIOS NATURALES



MANTENIMIENTO Y LIMPIEZA INTEGRAL



TRATAMIENTO Y ELIMINACIÓN DE RESIDUOS



PAISAJISMO URBANO



Quan arriba el mes de març, les falles ocupen els encreuaments dels nostres carrers i la música i la pirotècnia es converteixen en la banda sonora del dia a dia de tota la gent que viu o treballa a la ciutat, marcant en el nostre calendari un moment únic de festa.

La pandèmia ens ha furtat, per segon any, la possibilitat de celebrar la nostra festa més esperada ienguany no podem disfrutar de les falles en els nostres carrers. Esta situació ens obliga a buscar alternatives originals i creatives per aconseguir mantindre viu l'esperit de la festa. Una festa que forma part de la nostra vida i de la que és difícil deslligar-se.

És per això que els fallers i falleres busquem maneres de viure la festa, encara que no siga de la manera presencial i completa com voldríem, també en les dates tradicionals de celebració. Encara que haja de ser de manera virtual o en les nostres cases i àmbits familiars més pròxims.

En este context difícil, esta revista especial de COPE Valencia ens dona l'oportunitat de viure d'alguna manera eixes Falles que no podem celebrar. I vull aprofitar per agrair totes les propostes com esta, que ens permetran mantindre viva la flama de la festa fins eixe moment en què puguem tornar a plantar les falles al carrer i tornar a disfrutar d'eixa banda sonora que tant trobarem a faltar.

Gràcies i enhorabona.

Llarga vida a les Falles

CARLOS
GALIANA
LLORENS

REGIDOR DE CULTURA FESTIVA
AJUNTAMENT DE VALENCIA



El TAMAÑO *de la* FALLA

De la hoguera al monumento

Prólogo

Rafael Solaz Albert - Bibliófilo

Sabido es que las primeras fallas fueron en realidad hogueras que tuvieron como primera imagen un montón de maderas y trastos combustibles. Al margen de la intención y el origen de estas manifestaciones, al ritual de las primitivas fallas se le incorporó uno o dos ninots alusivos a la crítica social, apareciendo así la inventiva popular como forma de contar a los vecinos el contenido satírico condenado al fuego.

En el siglo XIX fueron creciendo estas representaciones y ya se vieron fallas con varios ninots o elementos que servían como remate del catafalco, ofreciendo al conjunto una mayor altura. Incluso hubo fallas móviles arrastradas como auténticos carromatos que recorrían la barriada sin vallas ni carpas.

Eran fallas donde se trataba la crítica mordaz y, como en una representación teatral, bastaba una sola escena para representar la burla. El conill, Vicenteta y don Facundo (1855) dos ninots -y la venta de un conejo- se sobaban para contar la intención del coloquio delirante en el mig de la plaçeta de l'Almudí.

Así se llegó a principios del siglo XX en el que ya aparecieron fallas de mayor tamaño y remate. En los años 20 se produce la eclosión hacia la falla monumental y se crece en número de ninots, un aumento que también iba paralelo al número de fallas plantadas. Y es en los años 50 cuando de forma generalizada se aprecian aún más estos cambios, aumentando de nuevo el tamaño junto a una organización más oficialista de la fiesta. Hasta llegar a los años 60 de pleno desarrollo económico, época

de progreso que permitió la permanencia de monumentos de gran altura y anchura. Se había pasado de la falla menuda a ¡menuda falla!

El tamaño físico -y económico- fue objeto de una clasificación por tallas, de la más pequeña y de menos coste a la XXL que se llamó de "Especial". Varias comisiones se subieron al carro de esta monumentalidad y alzaron sus capitolios a la cima con el barroquismo que nos caracteriza. A pesar del viento, la falla cuanto más alta, mayor fuera y más ninots llevara, mejor. La altura superaba a la esencia del pequeño frasco.

En la memoria quedaron ejemplos de plazas en la ciudad donde se vieron fallas que sobrepasaban los tejados de las fincas para dificultad de los bomberos y sobresalto de los vecinos: Na Jordana, Pilar o Merced fueron algunas de las que quedaron para el recuerdo. Monumentos de comisiones entusiastas convertidas en espejo de la falla municipal que alzaba cada año unas moles de gran altura acordes al tamaño del lugar, una plaça de l'Ajuntament con balcón de humo y mascletás, un punto convertido en verdadero escaparate hacia los vecinos y turistas que con miradas al aire, asombrados, observan monumentos como: el caballo de Troya (1963), la torre Eiffel (1966), la inclinada de Pisa (1969), o el Coloso de Rodas (1970) caído al asfalto, de nuevo construido y plantado al siguiente año. Las comisiones falleras se medían por el conjunto alzado. Aquí el poder económico sí estaba presente y aflucía con toda su grandeza empobreciendo aún más la modestia.

El poderío material ante los ojos de los demás. Ello provocaba una fuerte apuesta económica, un esfuerzo que en la mayoría de ocasiones lo echaba a pique el jurado de turno para cabreo de las comisiones. La competencia estaba servida.

El recorrido del tamaño a través de los años era claro: de la hoguera se había pasado a la espectacular dimensión de la falla de Nou Campanar, por poner un ejemplo de evolución. Unos cuantos metros -de pesetas y euros- era la diferencia dimensional entre siglos.

Antes, como ahora, la ampliación del monumento y de ninots, produjo a su vez la aparición de nuevas dificultades para el visitante a la hora de contemplar, comprender y disfrutar plenamente de todas las escenas expuestas. Apenas daba tiempo a leer las cartelas y a fijarse en los detalles que el artista había cuidado al máximo. El público, en general, sólo contempla el conjunto o la figura principal que sirve de remate porque a veces la falla se ve de lejos. Como de lejos se debe de retirar el objetivo de la cámara para fotografiar el recuerdo con el monumento entero, aunque a fuerza que, en primer término, asomen múltiples cabezas como figuras intrusas de la imagen. Y así continua.

Para unos la monumentalidad de las fallas es incuestionable, "es lo que nos ha hecho grandes festivamente hablando", dicen. "Los monumentos son obras de arte, recla-

mos para el turista y cuanto más espectaculares sean, son más valorados", añaden.

Pero por la época actual de crisis y depresión económica las cosas pueden cambiar. Los maltrechos bolsillos de las comisiones y la reducción de aportaciones de empresas colaboradoras, ha provocado una considerable disminución de ingresos.

¿El tamaño importa? Es la pregunta que se hacen algunos falleros que creen que el monumento se debe de recortar -acción tan de moda-, bajar de nivel el compromiso del ejercicio con IVA incluido. ¡Queremos una falla sencilla!, le dicen al aturdido artista que ya piensa en cómo reducir el presupuesto y... la plantilla.

En los últimos años el monumento fallero ha sido cuestionado, sometido a estudio y atención. ¿Perderá la fiesta si hay recorte monumental? ¿Se debe de ir hacia otro modelo de falla? ¿Hacia los orígenes vecinales de charanga y bunyol en busca de una estoreta velleta? Las fallas de crítica y cartón se miden por euros. El tamaño sí importa. ¿Cuántos metros quieren?

¡Maldita pandemia que nos ha hecho cambiar el tamaño de la ilusión!

Ahora, con mascarilla, valoramos aún más la fiesta fallera, se añora, sea de la medida que sea. La esperanza es gigante y está plantada en abrazos.

¡Todo pasará y volveremos!



MAZDA M HYBRID

EFICIENCIA HÍBRIDA MAZDA

Los motores gasolina del Mazda2 2020, el Mazda3 y el Mazda CX-30, cuentan con la tecnología Mazda M Hybrid, un sistema híbrido que refina la conducción, mantiene toda la diversión, reduce el consumo y las emisiones. Por eso, todos nuestros nuevos modelos incorporan etiqueta ECO. Además, las motorizaciones Skyactiv-X llevan la eficiencia un paso más allá.

MAZDA
ALMENAR

- **Valencia** Avenida Tres Cruces (Avenida del Automóvil), 36 • Tel. 96 346 50 05
- **Valencia** Avenida del Puerto, 91 • Tel. 96 331 88 70
- **Paterna** Calle Ciudad de Liria (Carretera de La Cañada), 59 • Tel. 96 340 06 11



www.dormitienda.com

El que quiera un colchón de Dormitienda, que levante la mano.



dormitienda

MÁS DE 85 TIENDAS EN ESPAÑA

Breve recorrido por
**LA HISTORIA de las
FALLAS**

JAVIER MOZAS HERNANDO

No conocemos de manera concreta, el origen de la fiesta de las Fallas de la ciudad de Valencia. Las informaciones más antiguas que hablan de fallas con ninots datan del último tercio del siglo XVIII, cuando el Gobernador publica un bando en 1784 obligando a que esas primigenias fallas se trasladasen de las fronteras de las fachadas de las casas al medio de las calles o de las plazas para evitar incendios.

Existen diversas teorías propuestas por diferentes eruditos e historiadores, pero que aún no se ha podido demostrar ninguna. La que más aceptación tiene es la 'teoría Gremial', cuya tradición dice que fueron los carpinteros quienes hacían hogueras con los restos de su taller en la víspera de la fiesta de su patrón. El armazón (parot) que les servía para alumbrarse en las largas tardes invernales, fue en algún momento humanizado con ropas y una máscara de cartón para criticar y satirizar a alguien que era motivo de burla por los vecinos.

Las Fallas de finales del siglo XVIII y gran parte del siglo XIX fueron un festejo más dentro del ciclo ritual de la fiesta que se dedicaba a San José. Las incipientes comisiones falleras estaban formadas por grupos de alrededor de diez vecinos, que además eran los comerciantes y artesanos del propio barrio. Se encargaban de construirse la falla y de plantarla en la madrugada del 17 al 18 de marzo, dejándola expuesta durante ese día para que fuera visitada por el público, hasta

que se quemaban a las 8 de la tarde, con la puesta del sol. Por eso eran conocidas como Falles de la Vespra de Sant Josep.

Los falleros también organizaban el programa de festejos, que era similar al de las típicas fiestas de calle de la ciudad (festes de carrer) valencianas. Los días previos, iban patio a patio realizando la replegà, dinero que entregaban de manera voluntaria el vecindario para sufragar los gastos. Hacia las 8 de la mañana, la despertà, acompañados de tabal i dolçaina por el barrio. Al igual que el pasacalle al mediodía, con música tradicional o banda de música. Reparto de bizcochos y/o limosnas a los pobres del barrio. Traca corrida por las calles adyacentes a la falla a las 14 horas. Por la tarde concierto con la banda de música contratada, que tocaba pasodobles, valeses, o polkas populares. Y finalizaba con la cremà de la falla al anochecer, que en marzo es alrededor de las 8 de la tarde, con un castillo de fuegos artificiales contratado a un pirotécnico.

La falla era generalmente un catafalco de unos dos metros cuadrados, con sus paredes laterales con dibujos o pinturas alusivas al argumento. Encima se colocaban los ninots a tamaño natural, estructura de madera recubierta de paja y ropa, cara y manos de cera, y con movimiento para dar ayuda a comprender el significado y hacer más gracia. Los versos explicativos se pegaban en las paredes de las fachadas de los edificios adyacentes.

También se sumaban los niños y niñas del barrio que recorrían patio a patio de sus calles y plazas al ritmo de la cantinela conocida por el nombre de Lo Cant de l'Estoreta Vellea. Sobre una alfombra pequeña (estoreta) iban depositando los muebles rotos, maderas y otros trastos viejos que los vecinos les daban. Estos acababan dentro del catafalco para que hiciera de combustible o bien haciendo una hoguera particular para quemar ellos mismos.

El gobierno municipal siempre vio con menosprecio esta costumbre popular por las continuas veces que aparecían satirizados sus políticos o por la excesiva veracidad de las escenas inmorales que criticaban. Por ello, el Ayuntamiento estableció un arbitrio o impuesto que tenían que satisfacer cada comisión fallera que quisiera plantar falla. Con el paso del tiempo, el Alcalde va aumentando dicho impuesto hasta alcanzar las 60 pesetas, lo que provocó que ninguna comisión fallera pidiera permiso y la ciudad se quedara sin fallas en sus calles y plazas tanto en el año 1885 como en 1886. Lo que no había podido la epidemia de cólera, lo consiguieron los políticos.

El concejal Félix Pizcueta convenció a sus compañeros de corporación para rebajar dicha tasa, lo que provocó que numerosos grupos de vecinos solicitaran de nuevo plantar falla en el año 1887. Fue en esa época, cuando las asociaciones recreativas y culturales conceden por primera vez premios a las fallas más artísticas, siendo las más destacadas la revista La Traca (1887) o la entidad Lo Rat Penat (1895).

Para entonces, el festejo ya se había transformado en fiesta. Uno de los primeros síntomas fue la imitación de la fiesta por otras localidades de la provincia como Xàtiva (1865), Sueca y Gandía (1876), o Alzira (1889). En mayo de 1891, el Papa León XIII declaró patrón de la Iglesia a San José.

EN 1892 SE APLAZÓ DE MANERA DEFINITIVA LA CREMÀ AL DÍA 19, DEJANDO LA PLANTÀ EL 18, CON LO QUE SE AMPLIÓ A DOS DÍAS DE FESTEJOS

También de esa época son las referencias de las primeras fallas infantiles. Había referencias difusas sin concretar si las habían hecho los niños. En el año 1893 aparece la primera noticia de una falla infantil plantada en la calle. Poco a poco aparecerán referencias de cómo los infantiles imitan a sus mayores en la organización de la fiesta y en la construcción de la falla.

A partir del año 1901, el Ayuntamiento de Valencia comenzó a otorgar sus premios a las fallas más artísticas, con un estandarte y dotación económica. Las comisiones falleras tuvieron un cambio de actitud, dedicándose solo a organizar su propio programa de festejos, y contratando cada vez de mayor medida a un profesional del arte especializado principalmente en carpintería, escultura o pintura para la construcción de la falla y llevarse el codiciado premio. Esto provocó un cambio formal de la falla, tanto en volumen como en su forma al incorporar una parte central alta, rodeada en su base por varias escenas.

Además, esto hizo que Lo Rat Penat cambiara sus premios de fallas a la explicación de la falla en verso que se publicaba en forma de llibret.

También otras asociaciones, peñas y comercios dieron premios a los mejores llibrets de falla, aunque acabaron siendo efímeros y, con el tiempo, solo quedó como únicos premios a la mejor poesía. Desde hace unas décadas, también la Generalitat Valenciana premia al llibret, pero en su conjunto.

El creciente interés turístico de la ciudad hizo que la fiesta de las Fallas quisiera contribuir con su grano de arena a esa atracción turística. El número de comisiones falleras aumentó de forma considerablemente, y decidieron crear en el año 1927 un organismo que las unificara para aunar intereses en el beneficio común de la fiesta, el Comité Central Fallero.

Al año siguiente, la fiesta fue ampliada a tres días. El citado organismo planteó, no solo para esos días principales, sino para más, una serie de actos oficiales que conformaron la denominada Semana Fallera, en el que participaban de manera conjunta todas las comisiones falleras para disfrute del turista y del propio valenciano.

Se consiguió comenzar a atraer turismo con la organización del Tren Fallero, primero desde Madrid, y poco a poco se fueron sumando ciudades españolas. Décadas después, la idea sería trasladada al Barco Fallero, que trasladaba valencianos o descendientes que habían emigrado a los diferentes países americanos. Hoy en día el medio de transporte que ha cogido el testigo es el Avión Fallero.

EN 1892 EL MAESTRO JOSÉ SERRANO COMPUSO EL PASODOBLE "EL FALLERO", QUE RÁPIDAMENTE FUE ADOPTADO COMO HIMNO OFICIOSO DE LA FIESTA

El Cartel oficial de Fallas, el primero encargado al ilustre pintor Segrelles y a partir del segundo año se estableció un concurso para elegir el mejor, y que fuera la imagen turística de la fiesta.

El Pregón —hoy llamada Cridà—, era inicialmente una invitación a celebrar la fiesta recorriendo las calles y plazas hasta que en la década de los años 50 se transformó prácticamente en el acto que se celebra hoy en día con la puerta de Serranos como epicentro.

El proyecto original de El Indulto del Fuego se dividía en varias partes. Primero, cada comisión fallera participaba en la Cabalgata del Ninot, disfrazados de acuerdo al tema del ninot que depositaban en la Exposición del Ninot. Allí, durante varios días, estaban expuestos todos los ninots para que el público visitante votara el mejor. Al finalizar la exposición, las comisiones falleras trasladaban su ninot hasta plantarlo en la respectiva falla. El día de la cremà, un cortejo oficial trasladaba el ninot que había ganado el indulto en la Cabalgata del Fuego. Año tras año, los citados ninots se exponen en el Museu Faller como muestra del ingenio y arte de los artistas falleros, y huella de su época.



- TREN FALLERO - 1927

CHEQUEOS RECOVERY COVID

¿Cuál es mi estado de salud tras pasar la enfermedad?

¿Tengo inmunidad?

¿Me han quedado secuelas?



Un reconocimiento centrado en estudiar su salud tras la infección por SARS-CoV-2. Dirigido a personas que hayan pasado la enfermedad o tengan sospechas de haberlo hecho.



TEST ELISA



CHEQUEO
RECOVERY COVID



CHEQUEO RECOVERY
COVID PREMIUM

Más info: imedhospitales.com/chequeocovid

Otro paso más fue la creación en el año 1931 de la figura de la Reina de las Fallas —hoy Fallera Mayor— y su Corte de Honor. Sin duda alguna, la elección seguida de dos valencianas los dos primeros años del concurso de Miss España, fue decisivo para imitar la iniciativa de celebrar un concurso de elección democrática y popular, y que las representantes pudieran ayudar a difundir la fiesta y atraer turismo. En los años siguientes, la mujer entró de lleno en las comisiones falleras al formar parte de ellas y llegar a ocupar los cargos de presidente, situación que no se volvería a dar hasta alrededor de cuarenta años después...

Al rebufo de sus mayores, los niños y niñas también reinterpretaban de manera tímida la fiesta con las fallas infantiles. Hasta que en esa década de los años 30 diversas peñas, asociaciones y editoriales apoyaron al colectivo infantil fallero al otorgar premios y organizar diferentes actos para ellos. El movimiento cogió tanta fuerza, que llegaron a plantar muchas más fallas infantiles que mayores, ya que no estaban vinculadas las primeras a las segundas.

Este gran impulso a la fiesta promovió que las comisiones falleras fueran cada vez más estables y poco a poco ampliaran su actividad a todo el año fallero. Por su parte, los artistas falleros cada vez empleaban más tiempo de su taller en construir fallas, habiendo quién lo hacía su ocupación principal años a año. También en estos años, los artistas falleros tomaron conciencia de la importancia de esta faceta de su oficio, y crearon la Asociación de Artistas Falleros para defender sus intereses que, al desaparecer en la siguiente etapa, se juntaron en otra asociación llamada .

Sin duda alguna, la Guerra Civil Española truncó la línea evolutiva que seguía la fiesta fallera. A partir del ejercicio fallero 1939/1940, el Ayuntamiento

de la ciudad decidió tomar el control de la misma y creó el organismo Junta Central Fallera, a semejanza del previo Comité Central Fallero, pero dirigido por el concejal de fiestas correspondiente.

El número de comisiones falleras había crecido excesivamente de número pasando por primera vez del centenar, por lo que en la década anterior se subdividieron en dos secciones. Será a principios de esta década cuando se cree la sección Especial, destacando sobre el resto a las que más se gastaban en la falla. Con el paso de los años, se han ido creando más secciones intermedias.

La Junta Central Fallera será la encargada, como el anterior, de promover y coordinar los actos oficiales falleros, a los que fue añadiendo otros que alcanzaron gran importancia dentro del programa oficial. Lo primero fue la incorporación a la gestión oficial de las comisiones infantiles. Dos actos que se han convertido en capitales son la Ofrenda de Flores a la Virgen de los Desamparados, acto imitado de la fiesta hermana alicantina, y en el que pronto se convirtió en el acto fallero más multitudinario. Y la incorporación de las mascletaes a mediodía.





A partir de ese momento, la fiesta tiene un ascenso continuo hacia dimensiones desconocidas hasta entonces. En estas décadas, el número de comisiones falleras se ha triplicado en la ciudad de Valencia, y en el resto de la Comunidad Valenciana la ha sobrepasado en más del doble, pasando ya el millar. Además de traspasar nuestra fiesta las fronteras, gracias a las Casas Regionales establecidas en diferentes provincias españolas, además de Francia y la mayoría de países americanos.

El tamaño de las fallas plantadas también ha aumentado, dado que el coste ha ido subiendo, aunque no todo lo que debería para pagar como toca el trabajo realizado. Esto se traduce en que las fallas necesitan desde hace décadas, de grúas para poder colocar todas las piezas a partir de cierta altura o por la complejidad de su situación dentro del conjunto. Hasta ahora, la falla más cara se plantó para la desaparecida comisión fallera de Nou Campanar, por un valor de 900.000 €.

Por último, un gran paso para la puesta en valor del trabajo profesional de los artistas falleros, tuvo lugar con la construcción de la Ciudad del Artista Fallero en el año 1965. Un barrio dividido en viviendas y en naves para trabajar donde se ubicaron la mayoría de los artistas. Y con la inauguración hace tres décadas del Museo del Gremio de Artistas Falleros que, junto al ya existente Museu Faller que recientemente ha sido considerado oficialmente con la categoría de museo, son de visita obligada para las personas que nos visitan y quieren conocer la parte más importante e impresionante de nuestra fiesta.





GRUPO

El Gordo y El Flaco

- PASIÓN POR LA GASTRONOMÍA -

CONOCE A NUESTRA FAMILIA

LAMBURGUESA



LAS MEJORES HAMBURGUESAS GOURMET EN VALENCIA, GODELLA, L'ELIANA, PATERNA Y BÉTERA

@lamburguesa_ www.lamburguesa.es

restaurante
El Gordo y El Flaco



EL ORIGEN DE TODO. LA MEJOR COCINA MEDITERRANEA EN BÉTERA. AHORA TAMBIÉN CON DELIVERY

@elgordoyelflaco www.restauranteelgordoyelflaco.es

PAFFUTO



LAS MEJORES PIZZAS DE VALENCIA, AHORA TAMBIÉN EN GODELLA Y MUY PRONTO EN L'ELIANA

@paffuto www.paffutorestante.es

delgadito



COCINA DE MERCADO EN GODELLA CON UN MENÚ DEL DÍA APTO PARA LOS PALADARES MÁS EXIGENTES

@delgaditogastrobar_ www.delgaditogastrobar.es

Taberna Gordinflón



LA MEJOR COCINA DE PRODUCTO EN L'ELIANA. NO TE ACABARÁS NUESTRA CARTA NI VINIENDO TODOS LOS DÍAS

@tabernagordinflon www.tabernagordinflon.es

GRUPO EL GORDO Y EL FLACO 2021
www.grupoelgordoyelflaco.es

el ARTE de hacer FALLAS

NICO GARCÉS

La profesión de artista fallero es autóctona de la Comunidad Valenciana y su finalidad es realizar todo tipo de creaciones artísticas, principalmente fallas. Cualquiera que quiera destacar en este oficio debe conocer y dominar las distintas disciplinas que son necesarias para construir una falla –diseño, carpintería, modelado y pintura–, o bien rodearse de expertos en cada una de ellas para que el resultado en la calle sea óptimo. En la actualidad, la mayoría de los más de 300 profesionales que se encuentran en activo pertenecen a tres colectivos: el Gremio de Artistas Falleros de Valencia, el Gremio de Artistas Falleros de Burriana, y el Gremio de Artistas de Hogueras de Alicante.

No se puede datar con exactitud el nacimiento de las fallas ni su verdadero origen. El rito del fuego ha estado presente desde tiempos inmemoriales en toda la cuenca mediterránea, era muy común que se encendieran de forma improvisada hogueras con maderas como señal de júbilo y alegría para festejar el cambio de equinoccio, una buena cosecha, conmemoraciones y costumbres paganas o religiosas o la celebración de un acontecimiento importante. No existen testimonios documentales que avalen una fecha determinada para situar el inicio de la festividad; hasta la segunda mitad del siglo XVIII no se encuentran referencias explícitas a lo más parecido que conocemos hoy en día como fallas. En esta época

está acreditado que el ritual de plantar fallas en Valencia y quemarlas la víspera de san José estaba ya consolidado.

En esta etapa, que podríamos denominar primitiva, las fallas eran muy básicas: trastos viejos, y materiales combustibles acompañados de algún ninot muy elemental vestido con ropas viejas y relleno de paja, haciendo alusión a algún personaje popular del barrio. Estas efímeras y pequeñas manifestaciones artísticas las realizaban de forma espontánea y rudimentaria los propios vecinos. Con el tiempo evolucionan hacia una especie de entarimado teatral de unos dos metros de altura, sustentado por un armazón de madera recubierto de paños ornamentales, con dos o tres ninots en la parte superior que reproducían alguna escena cotidiana. Estos entramados a menudo se apoyaban en las fachadas de las viviendas y se retiraban a la hora de la cremá. Las figuras se elaboraban a partir de un cuerpo de madera o alambre recubierto de estopa y vestido con prendas usadas. Las caras solían ser máscaras rudas de cartón, las manos, guantes rellenos de paja o esparto y en los pies se colocaba calzado desgastado.

Aunque seguían siendo vecinos los responsables de la construcción, era común que participaran en ella especialistas para modelar las caras o realizar la estructura de madera.

En el libro Historia de las Fallas, del periódico Levante, Gayano Lluch aduce que desde 1855 expertos como Francisco Olaria, Francisco Royo o José Gil contribuían a la configuración de los rostros de los ninots. Estos entendidos en materia artística acabaron convirtiéndose en los coordinadores de la realización de las fallas, dirigiendo a todos los que colaboraban en su ejecución. Los carpinteros, ebanistas, escultores, pintores, y demás profesionales formados en su mayoría en la Escuela de Bellas Artes de San Carlos, que ayudaban a la vecindad a levantar los monumentos, son la antecámara de los artistas falleros. La maestría de los escultores les llevó en 1863(1) a realizar caras y manos de cera por la pulcritud del acabado y el realismo que presentaban las figuras. El proceso de ejecución era laborioso pero reportaba resultados muy óptimos. En primer lugar se realizaba el modelado en barro de la cara –lo que conocemos como positivo–. Posteriormente, se cubría de escayola mezclada con esparto para obtener las dos partes de lo que conocemos como negativo. Una vez seco, se procedía a su relleno con cera fundida reforzada con gasa para darle más consistencia, se unían ambas partes con la misma materia y se pintaba.

El espíritu de competitividad que surgió como consecuencia de los premios que otorgaba la entidad Lo Rat Penat produjo una participación en masa de especialistas en la realización de las fallas quienes empezaban a utilizar técnicas, materiales y composiciones novedosas, aumentando así la calidad de las mismas. A principios del siglo XX se abandona la composición horizontal y surge la estructura piramidal sobre un eje vertical, formada por una base que sustenta los ninots, un cuerpo central y un remate o figura alegórica al tema principal sobre el que giran las escenas. La falla pasa a tener cuatro vistas y no solo una frontal, comienza a aumentar en altura, los volúmenes más grandes se resuelven pegando cartón a un armazón de tela metálica, y se caracteriza por su vertien-

te artística y satírica. Alrededor de 1920 comienza la profesionalización de las colaboraciones falleras y esos especialistas que participaban de la construcción de la falla empiezan a dedicarse íntegramente a ese menester pudiendo vivir de ello; realizan incluso más de una falla, buscan un lugar donde poder trabajar al que llaman taller, y contratan operarios para que le ayuden en la ejecución. Ha nacido la profesión de artista fallero y los primeros nombres que podemos considerar como tales son Manuel Vidal Ferrer, Manuel Giménez Cotanda o José Arnal García entre otros (2). En 1932 se funda la Asociación de Artistas Falleros para defender sus intereses frente a las prácticas de sus clientes, las comisiones, y a la otra parte que es el Ayuntamiento. En la década de los 30 la evolución en la construcción de las fallas da otro paso y se empiezan a realizar figuras de cartón, que resultan más sólidas y resistentes que las del armazón de madera con rostro y manos de cera. La ejecución es similar: una vez obtenido el negativo en escayola, este se rellena con láminas de cartón piedra humectadas con engrudo; cuando seca, se pegan ambas partes al armazón de madera y, para obtener una superficie lisa, se untan varias capas de panet o cola de conejo, se lija y, por último, se pinta.

Este método permite mejores acabados y una mayor policromía. Para la realización de los grandes volúmenes se sustituye el armazón de tela metálica por otro de madera mucho más consistente con el que poder enlazar unas piezas con otras (sacabuxar). Esta técnica se generaliza entre los artistas y se abandona progresivamente el vestir con ropa los ninots, hasta que en 1956 Juan Huerta realiza íntegramente en cartón y madera la falla que planta para la comisión de José Antonio- Duque de Calàbria, convirtiéndose así en el pionero. Era también bastante común que, en sustitución del cartón piedra, algunos artistas utilizaran poliéster o fibra de vidrio para darle mayor consistencia a las figuras o piezas.



- FALLA PLAZA DEL ÁNGEL - ARTISTA: E.AMORÓS - 1925



- FALLA HECHA CON NINOTS DE CERA Y ROPAS USADAS -



- TIRANDO DE CARTÓN EN EL TALLER CON LAS FMV - 1963



- JUAN HUERTA Y MARTÍ BELDA EN EL TALLER DE LA FALLA PLAZA DEL PILAR - 1966

El proceso de ejecución de una falla sufre otro punto de inflexión en los años 90 con la aparición de un nuevo material: el poliestireno expandido, comúnmente conocido como corcho blanco. Al principio se utiliza para realizar detalles, pero los artistas se dan cuenta de que, al pesar mucho menos que el cartón, se pueden realizar con él mayores volúmenes, el proceso de ejecución es más rápido y limpio al evitar el modelado en barro y los negativos de escayola, requiere menos espacio y por todo esto, resulta más económico.

En 1994, el artista Miguel Santaaulalia realiza íntegramente por primera vez en este material la falla que planta en la comisión de Na Jordana. A partir de entonces se abandona progresivamente la técnica del cartón, y en las secciones con mayores presupuestos se empieza a utilizar únicamente este sistema: modelar directamente en corcho el positivo, abrirlo, introducir el armazón de madera, cubrirlo con papel o cartón impregnado de engrudo, una vez seco verter varias capas de gotelé, que sustituye al panet, lijar y darle color con

pintura plástica, prescindiendo del óleo. Con la llegada de las nuevas tecnologías se perfecciona esta práctica, se acorta y facilita el modelado en corcho mediante escáneres o fresadoras, aparecen las lijadoras mecánicas, las máquinas para verter gotelé, cañones de secado y demás maquinaria que permiten, en la construcción de las fallas actuales, resultados mucho más monumentales y mejores acabados. La técnica que se emplea, y sobre todo el volumen y acabado proporcionado, va a depender del presupuesto del que disponga el artista para realizar la falla.

En función de ese presupuesto acordado con la comisión las fallas son distribuidas en diferentes secciones, lo que se conoce como clasificación.

Las de mayor presupuesto, con un mínimo de 90.000€, se engloban dentro de lo que se denomina Sección Especial; esta categoría es un referente por el volumen y calidad de las fallas que realizan los artistas que militan en ella, elevando la competición al máximo nivel.



HEMORROIDES Y FISURAS SIN CIRUGÍA

WWW.IMADSPAIN.ES - 629 62 62 25

la sección **ESPECIAL**

NICO GARCÉS

La Sección Especial de las fallas de Valencia nace en 1942. La proliferación de comisiones tras la Guerra Civil, en ese año ya se plantaban 72, obliga al Ayuntamiento a replantearse las dos categorías existentes como consecuencia de las diferencias presupuestarias que empiezan a ser muy significativas entre unas comisiones y otras. Es el consistorio quien ese año decide crear una categoría superior, a la que llamó Especial, donde concursaban aquellas fallas céntricas más pudientes según su propio criterio. Así, el primer año se invitó a participar a la falla de la calle de las Barcas, a la de la plaza del Mercado Central y a la de la plaza de la Reina-Paz-San Vicente, concediéndose un único premio de sección y otro de ingenio y gracia. La ganadora de la sección resultó la de la calle de las Barcas, el premio de ingenio y gracia lo obtuvo la del Mercado Central, y a la tercera se le concedió un accésit.

El Ayuntamiento y la recién constituida Junta Central Fallera, en 1939, decidían en los primeros años de existencia qué comisiones militaban en la máxima categoría en función del coste de la falla y la importancia de la comisión, variando año tras año el número de participantes que osciló desde los tres participantes en los años 1942, 1947 o 1952, hasta los 14 de la década de los 2000. En el segundo año de vida, seducidas por el ambiente elitista que la rodeaba, declararon un alto presupuesto para la época 9 comisiones en total, y se produjo un hecho sin parangón, 3 de ellas compartieron el máximo galardón: la falla de la plaza del Mercado Central, la falla de la plaza de San Jaime y la falla de la plaza de la Merced, situación que se volvió a repetir en 1953 con la falla de la plaza del Doctor Collado y la falla de la plaza del Mercado Central. En 1948 se creó un

premio de honor que obtuvo la falla plantada frente a la Estación del Norte y que solo se mantuvo ese ejercicio, lo mismo que en 1952 cuando se concibió un premio extraordinario que consiguió la falla de la plaza del Mercado Central y que tuvo la misma continuidad que el antes mencionado.

A lo largo de estos 80 años de historia, 56 comisiones distintas han militado en esta categoría plantando 647 fallas, siendo la comisión de la Plaza de Na Jordana la que más veces ha participado en Especial con un total de 66. Actualmente, la que más primeros premios de sección posee es la plaza del Pilar con un total de 16, seguida de Convento Jerusalén - Matemático Marzal con 15 galardones; la que más primeros premios de Ingenio y Gracia tiene en su palmarés es la plaza de Na Jordana con 24. Por lo que respecta a los artistas falleros han sido 143 los que han realizado fallas en esta sección siendo el burriero José Pascual Ibáñez "Pepet" el que más ha plantado con un total de 27.

Este selecto grupo de comisiones ha sido siempre un referente tanto a nivel artístico como social, por esa razón, las que tradicionalmente militan en categorías inferiores, ascienden para celebrar un aniversario o por el simple hecho de experimentar qué se siente al ser de especial, 18 de ellas lo han hecho un único ejercicio para volver a descender al año siguiente. De las 56, 7 han conseguido ser premiadas como la mejor falla de toda Valencia en su primera inclusión: Barcas-Pascual y Genís, plaza del Mercado Central, plaza de San Jaime, plaza de la Merced, Visitación-Orihuela, L'Antiga de Campanar y Nou Campanar.



- FALLA L'ANTIGA DE CAMPANAR - 2019

No hay mayor prestigio que obtener un primer premio de la Sección Especial, por ese motivo los artistas que han realizado fallas de esta categoría generalmente se rodean de grandes especialistas en distintas materias y conforman un equipo de taller competitivo para intentar alzarse con el ansiado galardón. A lo largo de los años grandes profesionales han escampado su arte por toda la ciudad ofreciendo lo mejor de sí mismos. Regino Mas continúa siendo, 53 años después de su muerte, el artista fallero con mayor número de primeros premios de la Sección Especial, 14 en concreto, en su mayoría conseguidos con la plaza del Mercado Central. Él, Modesto González, los hermanos Fontelles, Vicente Canet y Vicente Tortosa Biosca, fueron quienes dominaron la década de los 40. Durante los años 50 empezaron su andadura en esta categoría Vicente Luna, Juan Huerta, Salvador Debón y Julián Puche, quienes, junto con Modesto González, formaron un quinteto que pasaría a la historia por la singularidad y calidad de sus obras. En los 60 se sumó un joven Pepe Martínez Mollá quien protagonizaría la década de los 70 y los 80 junto con José Pascual "Pepet", Alfredo Ruiz, Miguel Santaaulalia y Vicente Agulleiro. Memorables son los duelos entre las comisiones de la plaza de Na Jordana y la plaza del Pilar con Miguel Santaaulalia y Vicente Agulleiro al frente.

Manuel Martín, Julio Monterrubio, Agustín Villanueva y Ramón Espinosa, además de los anteriores, serían los encargados de copar los primeros puestos en la década de los 90. Con el cambio de siglo llegó aire fresco y nuevos valores que decidieron probar suerte y triunfaron: Paco López, Pere Baenas, Pedro Santaaulalia, Vicente Martínez, Pepe Puche, Manuel Algarra y José Lafarga se sumarían a esa larga y exitosa lista de artistas punteros. Carlos Carsí, Pere Baenas y Julio Monterrubio han sido los últimos en saborear las mieles del primer premio estos últimos años.

La suspensión de las fallas el 10 de marzo de 2020 por la pandemia mundial del coronavirus con algunas fallas casi plantadas, que tuvieron que ser quemadas parcialmente, y las piezas de otras que no habían comenzado la plantà depositadas en las calles y plazas, es el último capítulo de una fiesta singular que tiene su máxima expresión artística en la sección de oro, tanto mayor como infantil, y que en 80 años de historia ha acumulado un sinfín de sucesos y acontecimientos curiosos dignos de recordar.

Las fallas de Valencia, declaradas patrimonio inmaterial de la humanidad por la Unesco tienen una historia apasionante que contar y un futuro incierto por delante, pero eso es harina de otro costal, lo dejaremos para una segunda parte.



- FALLA NOU CAMPANAR - 2009

TIME TO CHANGE

NUEVO PEUGEOT 3008 HYBRID4



HASTA 59 KM DE AUTONOMÍA FULL ELECTRIC

NUEVO PEUGEOT i-Cockpit®

MODO 4x4

300 CV - 220 kW

MOTION & e-MOTION



Nuevo 3008 Hybrid4: Valores WLTP. Consumo de carburante (l/100 km) mínimo y máximo de 1,2 a 1,3 en ciclo combinado - Emisiones de CO₂ (g/km) mínimo y máximo de 29 a 31 en ciclo combinado. Valores NEDC. Emisiones de CO₂ (g/km) 34. Más información en la sección WLTP de la página web de peugeot.es (<https://wltip.peugeot.es>).

FERTO - Crt. Masía del Juez, 11 - Torrent - 96 159 50 85

www.fertosa.es

los actos Oficiales

JAVI MOZAS HERNANDO

LA CRIDÀ

La Cridà es la invitación a la fiesta de las Fallas que las Falleras Mayores, en representación de la fiesta, realizan en forma de un bando o pregón. Es un acto que inicialmente fue creado en 1931 por el Comité Central Fallero con el nombre de Pregón, en donde varias bandas de música recorrieron las calles de Valencia y un pregonero invitaba a las fiestas anunciando el programa de actos. Al llegar a la plaza del Ayuntamiento, se dispararon carcasas y cohetes a los acordes del himno de la "Región". En la década de los 50, este acto tomó prácticamente la forma actual. Se le cambió el nombre a Cridà; el cortejo llegaba en carrozas; se pasó a realizar en la plaza dels Furs (detrás de las Torres de Serranos); y se incorporó el Alcalde para entregar las llaves de la Ciudad a la Fallera Mayor. En 1990, y a causa de un accidente pirotécnico, el acto pasa a celebrarse en la parte delantera de las puertas. Y desde hace poco más de diez años se realiza un espectáculo de teatro, luz y sonido.



L'EXPOSICIÓ DEL NINOT

L'exposició del Ninot (La exposición del Ninot). Se trata de un acto fallero con muchos años de arraigo. Cerca de 800 ninots se presentan al público durante varias jornadas en la Ciudad de las Artes y las Ciencias.

Así pues, las comisiones exponen sus ninots con el objetivo y la ilusión de poder ser indultados y librarse de la Cremà. En este caso, sólo se salvarán los mejores ninots -infantil y mayor-, y se les llamará "Ninot indultat".



Plan Renove Cabañero

Descuento **50€/m²**

➤ **Plazo de campaña**

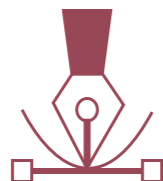
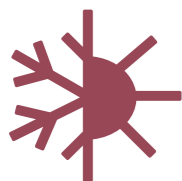
Hasta el 30 de abril

+ Info

Escaneando este código QR



Mejora la eficiencia energética de tu hogar



CABALGATA DEL NINOT

La Cabalgata del Ninot tiene lugar el fin de semana previo al inicio de la semana fallera. En ella, diferentes comisiones de falla satirizan un tema social, político o deportivo normalmente de carácter local o regional. Así pues, los disfraces de cada comisión están destinados a criticar y humorizar su tema, como si de

una falla itinerante se tratara. Además, después de desfilarse por el centro de la ciudad, un jurado premia a la mejor comisión fallera con diferentes galardones como a la mejor figura, la mejor composición final o la mejor comparsa.

LA PLANTÀ

Los días 14 y 15 de marzo por la noche son los días de la plantà, el acto de erigir los monumentos falleros, más conocidos por el nombre genérico de fallas. Las noticias más antiguas nos indican que la falla era plantada por los falleros en la madrugada del 17 al 18 de marzo, de madrugada, debido a la intencionalidad satírica y crítica, acabando antes de amanecer. En el último cuarto del siglo XIX se produjo el traslado de la Cremà al día 19, durando la fiesta dos días. El día de la Plantà se mantuvo, hasta que se avanzó



al día 17 en 1918, debido al crecimiento de la fiesta, tanto en comisiones falleras, en falleros y falleras, y en actos del programa de festejos. Paradójicamente, hasta 1967 no se volvió a ampliar la plantà oficialmente hasta el día 16, como hoy la conocemos para las fallas grandes. Paralelamente, las fallas de mayor volumen, necesitaron de avanzar extraoficialmente el día para poder estar a tiempo. Así, la primera noticia de una falla que tardó más de un día en plantarse es de la plaza de Alfonso el Magnánimo de 1951, en que Vicente Benedito comenzó a plantar el día 14. A partir de ahí, se ha ido avanzando paulatinamente el día de inicio de la plantà para las grandes fallas, llegando en la década de los 80 a principios del mes de marzo, que son las fechas de hoy en día. El más tempranero de la historia —y llamativo— fue el de Nou Campanar, que en el 2009

Monterrubio comenzó a llevar piezas para plantar el 27 de febrero.

LA DESPERTÀ

A través de la despertà, los falleros madrugan para despertar al resto de vecinos explotando los conocidos "tro de bac" o masclets.

CASTELLS DE FOCS ARTIFICIALS

Desde el 15 al 19 de marzo, el Ayuntamiento programa un Castillo de Fuegos artificiales cada noche. Este se dispara entre las 00:00 y la 1:30 en la zona de la Alameda junto al antiguo cauce del río Turia. Sin embargo, el Castillo de Fuegos Artificiales más impor-

ante es el conocido como "La Nit del Foc", cuyo disparo se realiza en la noche del 18 al 19 de marzo. Durante más de 20 minutos, miles de kilogramos de pólvora iluminan el cielo de Valencia, llegando a concentrarse más de un millón de personas para presenciarlo.

AHORRA TIEMPO Y PAPELEO.
GESTIÓN DE ALTAS LABORALES

EN 1 MINUTO
POR 1 EURO

Entra en pymondo.es y descubre cómo

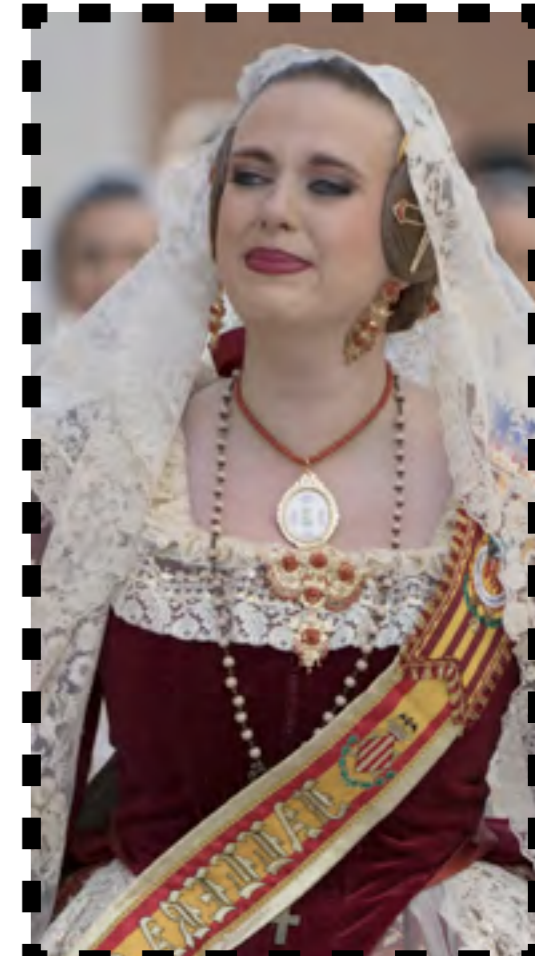


pymondo



L'OFRENA

L'Ofrena a la Virgen de los Desamparados se realiza a lo largo de la tarde y comienzo de la noche de los días 17 y 18 de marzo. En este acto, las falleras y los falleros ofrecerán a la Virgen de los Desamparados su ramo de flores en forma de agradecimiento y deseos. Así pues, con los ramos de flores ofrecidos se confecciona un espectacular tapiz de flores a modo de manto que cubre el cuerpo de la Virgen, cuya composición de madera permite ir averiguando el diseño. L'Ofrena tenía lugar, en un principio, únicamente durante el día 18, pero debido al gran número de comisiones falleras se amplió a dos días. Actualmente, más de 100.000 falleros y falleras participan en La Ofrenda, convirtiéndose este acto en uno de los más esperados y visitados durante y después de las fiestas.



LA CABALGATA DEL FUEGO

La Cabalgata del Fuego es un desfile que anuncia la llegada del fuego que quemará las fallas. De reciente instauración (2005), es una propuesta de la delegación de Promoción Exterior de Junta Central Fallera y de la Asociación de Estudios Falleros (Associació d'Estudis Fallers - ADEF) para recuperar la tradición festiva valenciana. Por ello, la Cabalgata del Fuego se realiza el día 19 de marzo por la tarde a lo largo de la Calle Colón y hasta la Porta de la Mar, como preludio a la Cremà de las fallas. En ella, participan grupos de demonios de toda la Comunidad Valenciana, constituyendo un auténtico y espectacular Correfuegos en el mismo centro histórico de Valencia.



LA NIT DE LA CREMÀ

La Cremà es el acto donde se clausura la fiesta de las Fallas. De este modo, consiste en la quema de los monumentos falleros plantados en las calles de Valencia y en sus localidades el día 19 de marzo. En primer lugar, tiene lugar a las 22 horas de la noche la Cremà del monumento infantil a excepción de la falla ganadora del primer premio de la sección especial, que se quema a las

22:30, y el monumento municipal infantil que se quema a las 23.00. Mientras que a partir de las 00.00 de la noche, se queman los monumentos grandes y a las 00.30 se procede a la quema del primer premio de la Sección Especial. Por último, a la una de la madrugada se quema el monumento fallero de la plaza del Ayuntamiento, poniendo punto y final a las Fallas.

| Talleres Inclán Desde 1974 Gracias a ti

RENAULT

Talleres Inclán



RENAULT
Passion for life

Dr. Pesset Aleixandre, 104
46025 Valencia · Tif. 963 40 35 48



El Gremio Artesano de Sastres y Modistas de la Comunidad Valenciana fue creado en 1247 y es una de las instituciones de moda más antigua de España, velando por la formación, la divulgación del concepto moda y el asociacionismo de profesionales de esta disciplina.

La Escuela de Formación del Gremio Artesano de Sastres y Modistas de la Comunidad Valenciana sigue formando a profesionales del mundo de la modistería, sastrería, patronaje, indumentaria valenciana y diseño de moda, a través de enseñanzas teórico-prácticas que permiten adquirir, ya desde la formación, una importante experiencia en la confección artesanal y a medida de las prendas.

Si lo tuyo es la moda, contacta con nosotros y te ofreceremos la mejor formación para que hagas realidad tu futuro.

VALENCIA: Avda/ María Cristina, 3 pta 10 [SEDE GREMIAL] y C/ Historiador Diago, 13 [ESCUELA]
Teléfonos: 96 351 86 86 - 655 84 53 24 | gremiosastresymodistasvalencia@hotmail.com



Trajes regionales
Amparo Gálvez



Indumentarista desde 1990



TRAJES REGIONALES AMPAROGALVEZ

@AMPAROGALVEZ1990

Curiosidades de la Indumentaria FALLERA

ANA BELÉN SASTRIQUES

Una especie de revolución costumbrista manifiesta el interés de los grupos dirigentes por utilizar las indumentarias típicas de la gente común. Es hacia el siglo XVIII cuando se forma un movimiento de identidad popular en Europa. María Antonieta hizo construir en Versalles un pueblo donde ella misma junto a los miembros de la nobleza se disfrazaba y jugaban a ser gente sencilla. En España surgió un movimiento parecido encabezado por la Duquesa de Alba, quien copio ciertos hábitos populares, los majos y los castizos, sus ropas y costumbres, para diferenciarse de la nobleza afrancesada. Es la época en que Goya plasmó todos esos modelos pintorescos en sus grabados tapices y cuadros. Y este sentimiento también penetra en tierras valencianas enraizando tanto en la nobleza como en las clases populares, de hecho, existen cuadros que representan a jóvenes aristócratas vestidas a la usanza de las labradoras valencianas. Tan fuerte fue esa revolución costumbrista de los siglos XVIII y XIX que todavía hoy, cada vez que la gente quiere identificarse con su ciudad o pueblo, se recurre a las ropas más antiguas que se encuentran en las arcas y armarios. Era en la indumentaria de lujo donde se hacían patentes de manera especial las corrientes de la moda a través de las cuales el vestido de las mujeres valencianas asumió una ostentación y un refinamiento desconocidos en otros lugares de Europa. La expansión de la ciudad y su reino en el siglo XVIII había gestado en el ámbito agrícola un nuevo perfil social de bases populares en continua promoción: los labradores y menestrales enriquecidos, con suficiente capacidad de consumo como para poder acceder al mercado de los tejidos de lujo como la seda.



- AMPARO GALVEZ - 1954

Ahora mas cerca de ti

SÁNCHEZ PLÁ

Gran Vía Marqués del Túria 47
46005 Valencia

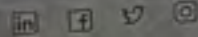
Encuentra todo
para tu hogar

NUEVA APERTURA

SÁNCHEZ PLÁ

CERÁMICA | COCINAS | CLIMATIZACIÓN
BAÑOS | MUEBLES

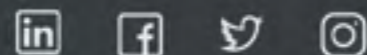
SANCHEZPLA.ES



VITARM

VENTURE

SANCHEZPLA.ES



Desde siglos los valencianos habían identificado los tejidos de seda como un símbolo de potencia económica y dominio social, pero con la aparición de los nuevos ricos la demanda de la seda aumento y junto con los productos que se elaboraban en cada ámbito doméstico con fibras de inferior calidad, apareció en la indumentaria popular de las mujeres.



Vestidos siempre cortados por la cintura (de dos piezas), realce de los senos mediante jubones y justillos, engrosamiento de las caderas a través de la superposición de elementos de vestir (enaguas y sallas), cintura reducida y escote generoso, muslos y espalda cubiertos, presencia del delantal con faldas largas, camisa, chambra, medias zapatos y mantillas y mantos, cabellos recogidos en trenzas y moños, las joyas y trajes de colores muy vivos, son los rasgos que caracterizan la indumentaria desde los siglos XVIII Y XIX.

Elementos ornamentales muy empleados en la indumentaria femenina eran las cintas y los floques o lazos. Solían ser de seda, tafetán, raso, moaré o terciopelo. Lisas, brocadas o adamascadas, con variados dibujos y colores, Con anchuras y longitud diferentes dependiendo del uso que se quisiera dar, se les podía enriquecer con acabados de lentejuelas, flecos, hilos de metal y puntillas en oro y plata.

Las características generales de la vestimenta masculina de los S.XVIII y XIX por influencia anglo-francesa sufre una serie de modificaciones importantes, tampoco serán trajes de una sola pieza si no que estarán cortados por la cintura, desembocando en la existencia de prendas inferiores y superiores, estarán abiertos por delante y se ceñirán al cuerpo para resaltar la figura, cabeza cubierta y utilización de calzones largos (saragüells), colores muy vivos aunque el negro acabara imponiéndose, se hará imprescindible la manta para abrigarse. Completan la vestimenta masculina, los chalecos, blusas (a partir de la segunda mitad del S XIX), fajas, correas, medias, ligas y el calzado.



ABANDERANDO EL SHOPPING SEGURO



Entre todas estas prendas tradicionales de la indumentaria masculina valenciana, el chaleco era en el que más se empleaban para su confección vistosas sedas y terciopelos con relieves, rayas, flores, cuadros u otro tipo de dibujos de colores intensos sobre fondos preferentemente oscuros.

El mundo de la indumentaria ha sufrido cambios importantes durante el S.XX pero sin duda uno de los más recordados y por eso merece una mención especial, sería el traje que la Junta Central Fallera inventó en 1954, era como una especie de uniforme negro que entonces fue llamado "traje de labrador de gala". Era una especie de transformación de piezas tradicionales: chaqueta corta de raso negra, camisa blanca, faja de color (cambiaba en función del cargo del fallero) del que colgaban unas borlas, pantalones negros largos y espadenyes. Al principio solo fue utilizado por los miembros que pertenecían a la Junta Central Fallera, eran escasos los falleros que también lo llevaban a pesar de que se hizo oficial en el congreso fallero de 1958. Fue a partir de 1964, en otro congreso fallero donde se exigió que para la Ofrenda de Flores se llevara y poco a poco se fue haciendo obligatorio para otros actos, así se generalizó. Se creó el traje de fallero, popularmente llamado "de cucaracha" el cual está en desuso hoy en día.

Actualmente, se están recuperando los modelos más tradicionales los cuales muestran una vuelta a la época de nuestros antepasados.

En el S. XXI la indumentaria valenciana constituye un motor de la economía valenciana por lo que es culturalmente esencial la supervivencia de las actividades más artesanales como los artesanos sederos, la indumentaria y la orfebrería.

Debido al estado de alarma en el que nos encontramos y a causa de sus restricciones, este sector está sufriendo, por lo que es urgente la recuperación e impulsión para asegurar el mantenimiento de la tradición.

La facturación del sector de la indumentaria ha disminuido un 90,9% respecto al ejercicio 2019-2020. Mientras que los costes fijos de las empresas se reducen un 57%, con una cifra que supera los 9,7 millones de euros.

Quemamos
los precios

ELECTRODOMÉSTICOS
WEB
&
LLACER

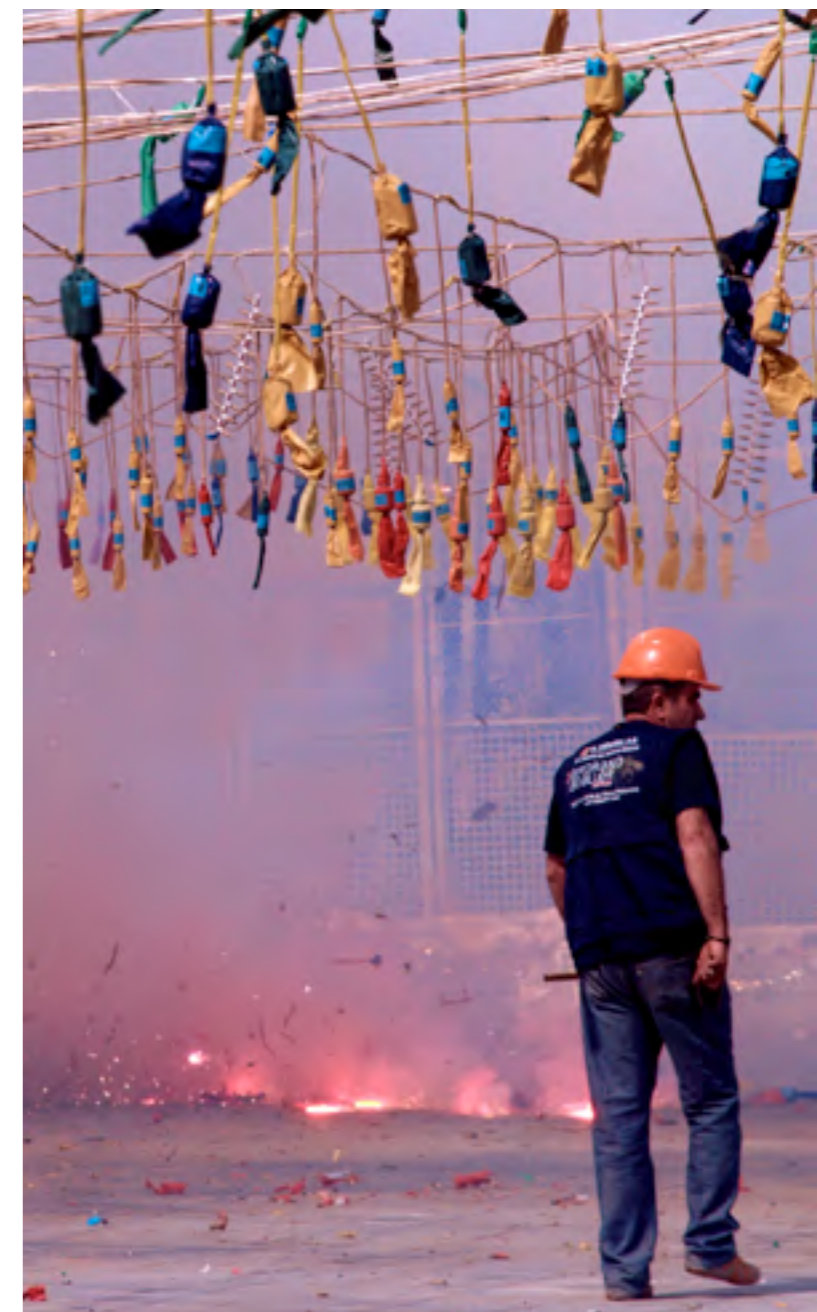
la Pólvora

SERGIO FERRIS

La pirotecnia antigua está rodeada de misterios, probablemente debido a su vinculación con el mundo militar y al necesario secretismo que siempre se ha mantenido en este oficio. Así pues, cualquier intento en el sentido de querer adivinar dónde radica la respuesta correcta a esta gran incógnita sería mera especulación. Según algunas fuentes dignas de crédito, además de las influencias recibidas de otras civilizaciones, como los indios, egipcios y chinos, parece que fueron directamente los árabes quienes nos dejaron las primeras huellas de una afición, y posteriormente un oficio, relacionado con la pólvora. Desde Cartagena y Valencia fluyó una corriente de influencias que fue deslizándose a través del Mediterráneo hacia otras áreas de la península e incluso otras culturas.

De este modo, desde Oriente, Marco Polo y los comerciantes árabes, introdujeron el uso de la pólvora en Europa y que, posiblemente, fue en Florencia donde se realizaron los primeros espectáculos.

En España, los fuegos artificiales tuvieron un carácter más popular que en otros países. Entre los siglos IX y XV, la conquista militar cristiana fue expulsando a la población árabe. Pero quedará un profundo y diverso legado cultural al que pertenecen también las fiestas de pólvora, especialmente en el área mediterránea. Se trata de la participación en un rito de fuego, color y sonido que invade poco a poco los espacios colectivos y sociales, y en el que participa toda la población sin demasiada distinción de clases sociales.



MP MultivaPremium

**TALLER MULTIMARCA
ESPECIALISTAS EN MERCEDES**



**COMO SIEMPRE EN
BLASCO IBÁÑEZ 121**



El fuego artificial, en cierto modo, cumple el papel que tiene la música popular en las culturas anglosajonas como elemento de cohesión social y disfrute del ocio.

En este caso, para los valencianos, la introducción del fuego ha supuesto una contribución indeleble a nuestro carácter, al sentimiento festivo y a nuestras costumbres, tan vinculadas a exteriorizar públicamente afectos, acontecimientos sociales y celebraciones de todo tipo. Dentro del desarrollo íntimo del estilo de fuegos valencianos, cabría empezar por relatar cuándo y por qué se produjo el primer eslabón de esta cadena de sucesos históricos que ha llevado a ser lo que somos, y a entender por qué sentimos predilección por esa modalidad, tan autóctona, como la mascletà.

Hasta principio del siglo XVII, Valencia contaba con un fortín reconocido por su laboriosidad y producción, la fábrica de armas de la Ciudadela. Después de la Batalla de Almansa, esta fábrica se desmantela y se traslada a Toledo. Los obreros valencianos que trabajaban allí, se ven obligados a abandonarla, regresando a sus pueblos de origen. Sin embargo, desde sus respectivos municipios, los trabajadores retornan a sus oficios, pero no se resisten a manipular la pólvora logrando efectos muy reconocidos entre sus vecinos y amigos. De esta forma, se van sucediendo progresos diversos que dan lugar a un interés por perfeccionar los rudimentarios sistemas pirotécnicos de la época. Pasamos del 'engraellat' -disparo vigente de principio del siglo XX, consistente en la carga con pólvora de unos tubos de hierro clavados en tierra- a lo que hoy conocemos como traca -sucesión de truenos colgados en cuerda, que suponen la esencia de nuestro método más popular de disparo-.

¿Hay fiesta sin pólvora? Normalmente, las manifestaciones pirotécnicas han estado siempre presentes en las festividades más significadas de nuestras fiestas. Refiriéndonos a las Fallas, y más concretamente a los fuegos realizados en la plaza principal de Valencia, se puede destacar cómo se han ido sucediendo algunas de las transformaciones que han propiciado estar donde hoy estamos.

ADIÓS A LADRONES Y OKUPAS

PROTEGE LO QUE MÁS QUIERES



MVM B·LOCK
100% VALENCIANO



Convierte tu puerta
en una CAJA FUERTE

Sin cambiar tu
puerta ni tu
cerradura

963 963 963

bloqueo.es

La verdadera seguridad



MVM_B_LOCK

Sistema patentado



- CELEBRACIÓN DEL NOMBRAMIENTO COMO PATRIMONIO DE LA HUMANIDAD - 2016

arena
siempre contigo



QUÉ BIEN SABE...

¡VOLVER!

PREPÁRATE PARA DISFRUTAR



3 HORAS GRATIS



VENTILACIÓN NATURAL



DESINFECCIÓN

arenamultiespacio.com



Por ello, cabe afirmar que la pirotecnia está presente en la mayoría de las fiestas valencianas. En primer lugar, nos centramos en la mascletà. Sin margen de error posible, la mascletà es el punto de encuentro más unánime y común entre los valencianos. Esa reunión que tiene lugar en el ecuador del día, y que concentra a gran cantidad de público. Esta modalidad no consiste en producir ruido, sino en alcanzar una perfecta sincronización, logrando que la intensidad del estruendo vaya en aumento, cuidando especialmente que no se perciba ni la más mínima interrupción, consiguiendo mantener todo el tiempo el ritmo y la armonía necesarios. Además, el lugar o emplazamiento del disparo jugará un papel fundamental, pues dependerá de las características que reúna y el tipo de planificación que el pirotécnico deberá realizar.

En segundo lugar, nos encontramos ante la manifestación más representativa de la pirotecnia, es decir, ante la declaración más genuina del símbolo de los fuegos de artificio. La denominación de castillo muy probablemente venga de la costumbre que en Europa se tenía de efectuar las exhibiciones de fuegos artificiales en torno a fortalezas medievales, donde los ilustres y poderosos señores hacían partícipes al pueblo

del festejo de algún evento especial. No obstante, este concepto casi se aplica en exclusividad en nuestro territorio, pues resulta muy común la denominación de colecciones para referirse a un disparo de fuegos nocturnos. La vistosidad y la extensa variedad de productos que intervienen en un castillo, más de 300 artículos diferentes, sitúan esta modalidad de fuego a la cabeza de la escala de valores y preferencias pirotécnicas de cualquier lugar del mundo. El castillo entraña necesariamente la obligación de ofrecer toda la gama de colores y tener con ellos la habilidad para crear en el cielo esas espléndidas figuras que todos conocemos y admiramos.



Por otra parte, cabe destacar uno de los espectáculos más representativo y exclusivo del pueblo valenciano: la Cordà. Estamos ante la manifestación popular del fuego y del ruido, llevado a su máximo exponente, con el objetivo de que el pueblo donde se realiza el evento goce y disfrute. Cabe recordar que la cordà empezó a celebrarse cuando los clavarios o festeros de los pueblos, después de una buena comida o cena, salían a la calle y se convertían en protagonistas de la fiesta. En la puerta de sus propias casas, comenzaban a lanzar indiscriminadamente los cohetes al espacio, arrojándoselos unos a otros, retornándolos a su origen en medio de la confusión y el aborto correspondiente.

TORNAREM A SENTIR LES FALLES
TORNAREM A VIURE LA NOSTRA FESTA
L'AJUNTAMENT DE LLÍRIA AMB LES NOSTRES TRADICIONS

www.lliria.es

Actualmente, se pueden distinguir dos tipos de Cordà: tradicional y de espectáculo. La cordà tradicional es aquella que se practica en la mayoría de las localidades de la geografía valenciana. Se celebra en la calle o plaza mayor alrededor de la media noche. Esta modalidad reúne las condiciones necesarias para garantizar el disfrute de todos sus participantes ya que, además de los cohetes necesarios, existe un denominador común: masiva participación y sano propósito de pasar una velada de total esparcimiento.

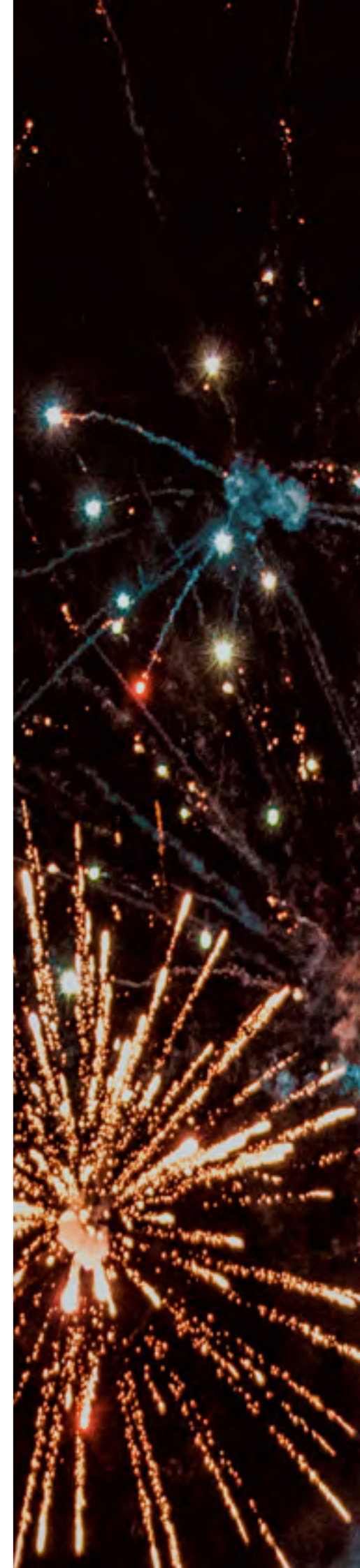
Mientras que la Cordà como espectáculo, obligatoriamente tenemos que hacer referencia a Paterna, pues es en esta población cercana donde el último domingo del mes de agosto se celebra la Cordà más conocida de la Comunidad Valenciana. En este caso, durante treinta minutos, se disparan más de 50.000 cohetes de varias salidas, originando un auténtico infierno de luz y color, que mantiene en vilo a propios y extraños y que emborracha de pólvora.

Finalmente, otra fiesta que utiliza la pólvora es la de los Moros y Cristianos. Los festeros que celebran esta costumbre están agrupados en comparsas, y mantienen durante todo el año un íntimo contacto. De esta manera, se planifican los actos propios de la fiesta, así como la indumentaria que, está rodeada de un boato y fastuosidad fuera de lo común. Así pues, actualmente, la música y la pólvora son de gran importancia para esta tradicional fiesta. El estruendo que producen las armas del fuego es increíble, siendo estas semejantes a escopetas, pero de un tamaño muy reducido de alrededor de un par de palmos. El fuego se pasea por las calles, y se produce por el contacto de

la carga de pólvora con el fulminante correspondiente. Después de indagar en la historia de la pólvora, cabe adentrarse en las diferentes categorías que subdividen la pirotecnia, en términos generales. Los artificios pirotécnicos se caracterizan por ser ingenios o artefactos cargados de mezclas explosivas, generalmente deflagrantes, que se destinan, con fines recreativos de simulación, aviso o salvamento, a alguna o algunas de las misiones de las siete categorías del Reglamento de Explosivos. Estas categorías vienen a determinar las condiciones de uso permitidas para los distintos artefactos, en función de la diferente complejidad de los mismos y el riesgo implícito en su manejo.

Sin embargo, la pólvora no es una exclusividad de los valencianos. Por todo el territorio español, encontramos talleres dedicados a la elaboración de artilugios pirotécnicos. Galicia, Extremadura, Asturias, País Vasco, Cataluña, Murcia, Castilla-La Mancha, Castilla-León, Andalucía, Baleares, Canarias y Valencia. Un extenso abanico que cubre sobradamente las necesidades lúdico-festivas de los españoles. Además, en todo el mundo se puede vislumbrar frecuentemente espectáculos pirotécnicos, sobre todo desde sus más emblemáticos y destacados monumentos. Por ello, cabe afirmar que la Pólvora es cultura, ya que se nos llena la boca cuando nos referimos a los fuegos de artificio, porque la pólvora forma parte de la cultura del pueblo valenciano, español y mundial.

La facturación del sector de la pirotecnia ha disminuido un 95% respecto al ejercicio 2019-2020. En este caso, las fallas suponen un 30% de la facturación de las empresas pirotécnicas.



Outlet Motostore
OUTLET VALENCIA

TIENDA DE REFERENCIA PARA TODOS LOS MOTEROS

*tu pasión
nuestra meta*

VISITA NUESTRA TIENDA ONLINE CON MÁS DE 12.000 ARTÍCULOS



130 m² de exposición
con cocinas, electrodomésticos, tarima, puertas y ventanas

VEN A DESCUBRIR
Aldino
Home

SEA CUAL SEA TU PROYECTO CONSTRUCTIVO...



BigMat
Aldino

ALMACEN Y EXPOSICIÓN:

C/ Llibrers, nº4
P. I. Mas del Jutge - 46900 TORRENT (Valencia)
Tel. 96 155 52 11 - Fax 96 157 40 58
info@aldino.com - www.aldino.com



La literatura
FALLERA

SERGIO FERRIS

La literatura fallera es una parte esencial de la fiesta. Muchas veces, nos acercamos a ver una falla. Tras contemplar la grandiosidad y el colorido del monumento, nos adentramos a ver los detalles específicos como las escenas y los personajes que están satirizados en forma de ninots. En ese instante, nos preguntamos una simple cuestión: ¿de qué va la falla? Para ello, existe una solución: los cartelitos que están colocados estratégicamente bajo las diferentes escenas. En este caso, consisten en críticas formadas por cuartetas o tercetas en forma de verso que nos muestran y explican el tema de la Falla.

Sin embargo, si queremos conocer el significado de todo el conjunto debemos de acudir directamente al Llibret, ya que si no es así nos quedaremos solo con la forma, pero no con el contenido. En él, muchas veces en encuadernaciones muy humildes, otras en ediciones realmente suntuosas, se nos explica en verso de arte menor, generalmente en cuartetas o décimas, la relación y explicación de lo que contiene la falla y, solo así, con la gracia de sus rimas, podemos acercarnos a todo lo que el artista fallero, la comisión y el autor del llibret han querido transmitir en el monumento.

Pero el llibret de falla no es una publicación efímera pensada para acompañar a un monumento también perecedero; es uno de los tesoros literarios colectivos más apreciados con los que contábamos los valencianos y no sólo de la ciudad de Valencia sino también de multitud de pueblos y ciudades cercanos al Cap i Casal en

los que también se celebran las fiestas josefinas. Sin embargo, los llibrets, en cierta manera, son notarios de la sociedad valenciana y dan fe a nuestras inquietudes. En ellos, se exhiben el barrio y la ciudad, la comunidad y el estado, los temas y los problemas que nos atañen. En este caso, el mundo y la forma en la que los valencianos hemos percibido los movimientos políticos y sociales de los últimos ciento cincuenta años, las modas y los vaivenes, el acontecer. Así pues, gracias al llibret -testigo de una realidad múltiple y cambiante- ha subsistido una sátira que fue concebida y pensada bajo el abrigo de lo efímero y creada para su destrucción.





**TURRÓN VIENA
MEIVEL**
AHORA Y SIEMPRE
CON LAS FALLAS



Antes de la existencia del llibret, había hojas o pliegos sueltos, de extensión variable y sin encuadernar, que ofrecían una lectura rápida a un precio asequible para la gran masa lectora popular. Todas ellas surgieron gracias al desarrollo de la imprenta, ya que favoreció la aparición de gran variedad de formas y géneros de la literatura popular.

Pero fue en la segunda mitad del siglo XIX, cuando la expansión de la literatura popular coincide con la consolidación de las Fallas como fiesta con una presencia continua en la vida de la ciudad de Valencia.

A pesar de ser una manifestación festiva, las Fallas formaban un nuevo medio de expresión y participación en el ámbito público. Por ello, ofrecían al ciudadano la ilusión de dejar de ser un simple espectador para sentirse parte activa de una colectividad que juzgaba aquellas conductas de sus miembros que consideraba censurables.

Las Fallas y la literatura caminaban de la mano. Así pues, se insertaban en la tradición literaria de los coloquios, los poemas de disparates y la prosa burlesca. Las explicaciones falleras comparten temas, situaciones y tipos protagonistas. También, comparten un tratamiento basado en el realismo costumbrista, la sátira y el humor hiperbólico al servicio de lo grotesco.

Los falleros utilizaban los recursos de la literatura popular para difundir sus contenidos y empezaron a distribuir los versos satíricos impresos en hojas y cuadernos. Estos versos se mostraban pegados a la base de las fallas o a las paredes próximas y dieron lugar al llibret de falla. Las dos explicaciones más antiguas que se conservan son de 1850.

El llibret manuscrito de 1850 es de la falla de la calle de las Avellanas de Valencia. Un catafalco que, según la descripción de la prensa de la época, representaba a «una labradora y un elegante que se mostraba apasionado por sus rústicos encantos». Era obra de Josep Bernat i Baldoví, y contaba la historia de Viçaneta, una labradora de Burjassot que, necesitada de dinero, entraba en la ciudad de Valencia dispuesta a vender su «conejo» al mejor postor.

Las instituciones han asumido su compromiso con la protección de este patrimonio. Por ello, las Fallas de Valencia son declaradas Bien de Interés Cultural por parte de la Generalitat y Patrimonio Inmaterial de la Humanidad por la UNESCO.

En los últimos años ha crecido la sensibilización hacia los elementos patrimoniales que generan las Fallas. Dentro de este legado, destacan los llibrets de falla, uno de los principales testimonios de una fiesta dinámica y en constante evolución. Los llibrets deben ser valorados como un patrimonio singular y valioso, en la medida que concitan tanto el carácter de testimonio material único de la actividad fallera como su condición de objeto reverenciado. De este modo, cabe afirmar que los llibrets de falla son la manifestación literaria, lingüística, social y artística de una sociabilidad festiva que no ha hecho más que progresar y hacerse diversa y plural.

La mejora, crecimiento y progresión del llibret ha alcanzado cotas que su creador, Bernat y Baldoví, nunca podría haber imaginado. Se han roto barreras y fronteras y actualmente llegan a muchos rincones del mundo porque en lugares como Argentina o París -entre otros-, también se plantan fallas y se escriben llibrets. Esto nos hace pensar hasta dónde puede llegar la literatura fallera y valenciana.

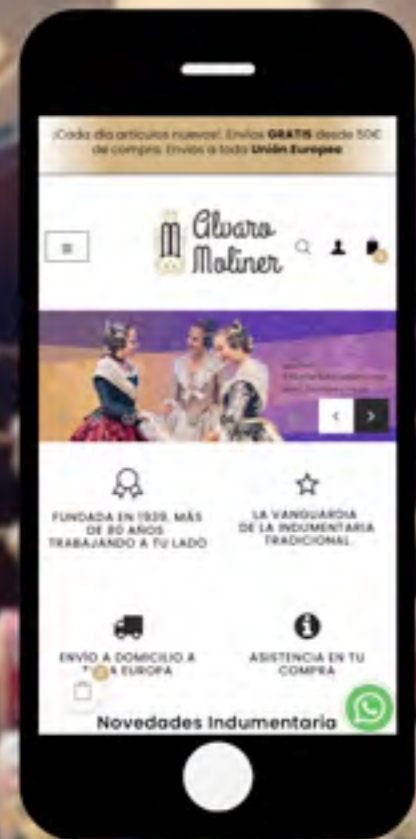




edishos.es
E-COMMERCE DE DISTRIBUCIÓN PARA HOSTELERÍA

EL MARKETPLACE ONLINE DE DISTRIBUCIÓN
PARA HOTELES, RESTAURANTES, CATERINGS
Y OTROS NEGOCIOS DE HOSTELERÍA

¿COMPRAS O VENDES?



COMPRA
ONLINE



www.alvaromoliner.com

CENTRO ÓPTICO
Losan

636 616 181

www.opticalosan.com

CENTROOPTICOLOSAN

centroopticolosan

Fontanares, 70 · Tel. 963 781 732 · VALENCIA · 46018

la música en VALENCIA

MANUEL CAMARASA

Siempre se ha dicho que la Comunidad Valenciana es la tierra de la música, bandas de música, estudiantes en conservatorios, asociacionismo musical. De hecho, la Berkles College of Music solo ha abierto un único campus y ha sido en Valencia. Aquí se respira música, se vive, se escucha y se siente la música. Existen estudios efectuados por la Federación de Sociedades Musicales de la Comunidad Valenciana, principalmente, así como otros efectuados por estamentos oficiales e incluso por las propias empresas y comercios de instrumentos musicales, que deja patente el gran potencial de la cultura musical de los hombres y mujeres, niños y niñas y principalmente de la juventud en todos los pueblos y comarcas valencianas. Lo que supone también un movimiento económico muy importante generador de empleo en su mayoría estable.



PENYA FESTIVA-MUSICAL MENINFOT - 1945



BANDA DE MÚSICA POSIBLE PROCEDENCIA DE L'HORTA DE VALENCIA - 1905

Más de 800 profesionales en la provincia de Valencia



Instalaciones, eficiencia energética y autoconsumo con máxima garantía técnica y legal.



ASELEC

Asociación de Empresarios
Instaladores Eléctricos,
Telecomunicaciones y Energías
Renovables de Valencia



www.aselec.es



BANDA DE MÚSICA MILITAR DE VALENCIA - 1886

Según datos de la propia FSMCV existen más de 1700 formaciones artísticas en el seno de las sociedades musicales; 1100 bandas, cerca de 200 orquestas, más de 200 coros, 130 grupos de cámara, a esto hay que añadir las asociaciones musicales de "dolçaina i tabal", donde la propia federación agrupa a más 500, más las orquestas de pulso y púa, rondallas, tunas estudiantiles y de antiguos alumnos, más las asociaciones y agrupaciones folklóricas, todas son sus grupos de música, lo que nos da un total aproximado de 50.000 músicos, más de 60.000 alumnos de las respectivas escuelas y más de 200.000 socios y colaboradores, presentes en casi la totalidad de los pueblos y comarcas de Alicante, Castellón y Valencia de un número de cerca de 550 y 5 millones de habitantes. A lo largo del año son muchos los actos en los que la música se hace la protagonista en la vida social y festiva de los valencianos todas ellas importantes Hogueras, Magdalena, Fallas, Moros y Cristianos, Semana Santa, Música als Pobles", Conciertos al Aire Libre, fiestas patronales de los pueblos, ferias, certámenes, concursos, y un largo etc. Una muestra del arraigo de la música en nuestra tierra y de los varios centenares de miles de músicos que cada año recorren nuestros pueblos, plazas y auditorios.



BANDA DE MÚSICA EN LES FESTES - 1956



BANDA DE MÚSICA POR LA CALLE LA PAZ - 1932



MÚSICOS EN LA FIRA DE JULIOL - 1950

JAGUAR E-PACE

CONDUCE COMO SI TODO EL MUNDO TE ESTUVIERA MIRANDO.



Acostúmbrate a ser el centro de atención, porque con su sistema de suspensión independiente, sus 1.234 litros de capacidad y su diseño atrevido, el Jaguar E-PACE convierte la carretera en una pasarela.

Imperauto
Avenida Real Monasterio Santa María de Poblet 22
96 153 40 98
imperauto.jaguar.es

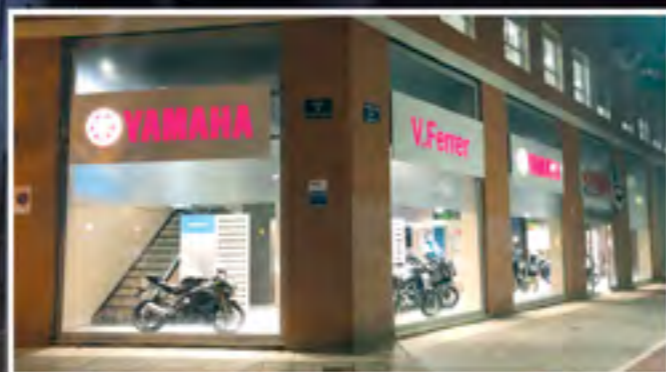
Gama Jaguar E-PACE 20MY. NEDC Correlacionado: consumo combinado 5,4-8,9 l/100 km, emisiones combinadas de CO₂ 143-203 g/km; WLTP: consumo combinado 6,6-10,8 l/100 km, emisiones combinadas de CO₂ 174-244 g/km. La prueba WLTP, con su NEDC Correlacionado, mide el combustible, el consumo, la autonomía y las emisiones de CO₂. Está diseñada para obtener cifras más cercanas a las condiciones reales de conducción, que pueden variar en función de las llantas y el equipamiento seleccionados.

Muchas son las bandas de música de primera división existentes en la Comunidad Valenciana, con varios reconocimientos y premios tanto nacionales como internacionales, pero de entre todas ellas destacaré a la Banda Municipal de Valencia, hoy Banda Sinfónica Municipal de Valencia, cuyos inicios o primeros contactos datan de 1901 cuando se propuso al maestro Salvador Giner la creación de la Banda Municipal, bajo la dirección de Santiago Lope, quien el 8 de diciembre de 1903 dirigió su primer concierto interpretando, entre otras obras, "L'Entrà de la Murta", compuesto por el maestro Giner para el primer concierto de la Banda Municipal. Muchos son los reconocimientos y premios cosechados por la Banda Sinfónica Municipal de Valencia, muchos los países visitados, pero esto sería motivo de un artículo en exclusiva, junto con una amplia información del Certamen Internacional de Bandas de la Ciudad de Valencia con más de 130 años de historia, en el que han participado bandas de música de todo el mundo, siendo el más antiguo e importante de Europa.



BANDA DE MÚSICA I FALLERES - 1953

DESDE 1980 TODO PARA TU MOTO, TODO PARA TÍ



**EN VALENCIA, ALZIRA,
GANDÍA Y BENIDORM**

ALZIRA

Calle Joanot Martorell, 18

VALENCIA

Calle Nueve de Octubre, 10
Calle Ibiza, 8 (a 500m del C.C. Aqua)

GANDÍA

Avenida del Grau, 69

BENIDORM

Avenida de Finestrat, 12

YAMAHA
Revs Your Heart

www.vferrer.com



el Folclore

JOSÉ GONZÁLEZ

La Comunidad Valenciana constituye una zona especialmente rica en manifestaciones musicales tradicionales. En ella, han confluído numerosas culturas que han dejado su huella musical. Se estudian aquí las diferentes zonas folclóricas, y su incardinación en la vida social, así como los aspectos generales de la música tradicional, los elementos musicales característicos de este repertorio, los diferentes géneros tanto de canto como de bailes y los instrumentos musicales.

El Museo de Etnografía y Folklore de Valencia (1932), formó una serie de recopiladores como misiones de recopilación de música tradicional del Instituto Español de Musicología del Centro Superior de Investigaciones Científicas (1944 y siguientes) con Ricardo Olmos y Manuel Palau. Esta labor fue continuada en los Cuadernos de música folklórica valenciana. Sin embargo, la recopilación más extensa es la de Salvador Seguí. En ella se recogen los cancioneros musicales de las provincias de Alicante (1974), Valencia (1980) y Castellón (1990).

Entre las fuentes destacan el conjunto de bailes y danzas que, habiendo sido recuperados y renovados en gran parte por las agrupaciones de coros y danzas de la Sección Femenina y Educación y Descanso, pasando a formar parte del repertorio y de los espectáculos folclóricos que ofrecían los grupos de danzas de entonces, algunos de los cuales han desaparecido y otros muchos que, no existiendo en aquella época se han formado y siguen su actividad con el único fin de mantener viva la cultura popular y tradicional de los valencianos. La mayoría de estas nuevas asociaciones se encuentran bajo la dirección de alguno de los componentes de los grupos de danza de la época que comprende los años 1945 a 1975. Los grupos de danza son asociaciones de bailarines, cantadores y músicos, que

bajo la dirección de un maestro-director aprenden los bailes, danzas y canciones con los que componen el repertorio que han de representar en sus actuaciones. En sus orígenes, requerían sus servicios la aristocracia, la burguesía y otros sectores adinerados para que amenizasen las fiestas que organizaban en los salones de sus palacios o caserones. Las asociaciones civiles y las congregaciones religiosas también demandaban sus servicios, pero estos se representaban normalmente en tablados que montaban para el evento en calles o plazas públicas. Actualmente las actuaciones de los grupos se ciñen a actos entre los que se encuentran: Fiestas patronales, semanas culturales, talleres de artesanía, festivales folclóricos, recepción de autoridades, cabalgatas, congresos, procesiones, etc.

La Federación de Folclore de la Comunidad Valenciana -fundada en 1993- se encuentra en la actualidad representada por 225 asociaciones legalmente constituidas de Castellón, Valencia y Alicante que forman esta federación con más de seis mil asociados.





CUANDO SABE A MEDITERRÁNEO, SABE A **DO Valencia**

SOMOS MEDITERRÁNEOS.

Por eso los vinos de **DO Valencia** son los vinos perfectos para hacerte sentir en tu tierra, en tu mar, en tu casa. Cuando los disfrutas estás aquí, aunque estés allí, y haces que nuestros vinos crezcan fuertes para seguir compartiendo contigo todo el corazón del Mediterráneo



Valencianos
DE ORIGEN, MEDITERRÁNEOS DE
Corazón



UNIÓN EUROPEA
Fondo Europeo Agrícola
de Desarrollo Rural
Europa invierte en las zonas rurales



Vinos de València. Vinos del Mediterráneo



ZONAS FOLCLÓRICAS

Las zonas consideradas folclórico musical no coinciden con los límites políticos ni administrativos. Las áreas folclóricas están superpuestas a unidades culturales muy antiguas que se han ido desdibujando con los movimientos demográficos históricos, desde las repoblaciones medievales hasta las que se llevaron a cabo después de la expulsión de los moriscos. Fueron importantes culturalmente las migraciones temporales inter-comarcales e inter-regionales debidas a trabajos agrícolas como la siega de cereales de secano, plantaciones, siega del arroz, apicultura, ganadería y el aprovechamiento maderero, así como las relaciones económicas y comerciales.

Sin embargo, las referencias históricas de la dolçaina remontan sus orígenes y presencia en tierras valenciana a las épocas musulmana y cristiana por parte de Jaume I. Pasando por Jerónimo Ortiz -dolçainer mayor de la ciutat de Valencia a finales del siglo XVI- y Joan Blasco -quien inició las primeras escuelas de dolçainers en 1960-, la dolçaina se ha consolidado como un instrumento autóctono y tradicional en nuestra autonomía.

La dolçaina valenciana es conocida también por el nombre de xirimita. A las comarcas del sur dicen xirimita y xirimiter al instrumento y a la persona que hace uso, respectivamente. Si estudiamos el nombre de dolçaina genéricamente, encontramos que podemos separarlo en dos: Dolç-aina, donde la combinación de las dos palabras hace una buena definición: eina dolça o instrumento dulce. Actualmente, forma parte de la familia de los oboes, es decir, instrumentos de lengüeta doble y, por tanto, cabe buscar dentro de la historia de estos el origen de nuestro instrumento. La primera referencia escrita sobre el oboe en España, la encontramos en el siglo XIII, en un texto que pertenece a las "Cántigas en loor de Nuestra Señora", del rey Alfonso X. Aparece clasificado dentro del apartado de los instrumentos de viento "de bufada directa", junto con otro instrumento denominado xirimia.

A partir de esta época (siglos XIII y XIV), los datos sobre la presencia de la dolçaina en España son ya frecuentes. La dolçaina en esta época pertenece más al ambiente cortesano o culto que al popular. Era indispensable en las fiestas cortesanas.

No sabemos cómo la dolçaina pasa de ser un instrumento culto a ser un instrumento popular. Probablemente se convirtió en popular en la celebración de fiestas comunitarias y en las bodas. Por otro lado, si tenía un repertorio de carácter religioso, hoy apenas se conoce.





NUEVO KUGA



SIN ENTRADA, TODO INCLUIDO
CON FORD RENTING DESDE 13€/DÍA

- SEGURO
- MANTENIMIENTO INTEGRAL
- VEHÍCULO DE SUSTITUCIÓN
- NEUMÁTICOS ILIMITADOS
- ASISTENCIA EN VIAJE
- ...



Red Ford de Valencia

GAMA FORD NUEVO KUGA SIN OPCIONES: CONSUMO WLTP CICLO MIXTO DE 1,4 A 6,8 L/100K M, EMISIONES DE CO₂ WLTP DE 32 A 160 G/KM, MEDIDAS CONFORME A LA NORMATIVA VIGENTE. Las emisiones de CO₂ pueden variar en función del equipamiento seleccionado.

Ford KUGA ICE Trend 1.5 EcoBoost 120CV (108kW). Oferta de Ford Renting de A.L.D. Automotive S.A.L. realizada a 48 meses y 10.000 km/año. Cuota mensual de 305,05€/mes (IVA incluido). Sin entrada. Operación sujeta a aprobación. Oferta válida en Península y Baleares para vehículos matriculados hasta fin de mes. Más información en renting@ford.com. Resto de servicios incluidos: Cobertura de seguro a todo riesgo con franquicia de 150€, Impuestos municipales e ITV, Gestión de multas, Libertad de elección de taller y Otros servicios opcionales. Ford.es

CANT VALENCIÀ



Dentro de la tradición musical valenciana de transmisión oral, se llama cant valencià o cant del valencià un repertorio de cantos semi adornados interpretados usando una concreta expresividad vocal virtuosista, denominada 'estil', los cuales se han hecho servir principalmente en rondas amorosas, festivas o de quintos conocidas como cantaes o guitarraes y como albaes y se han estado usando también hasta el primer tercio del siglo XX en bailes públicos y familiares. Analíticamente hablamos de cant valencià para referirnos al conjunto del repertorio, difundido a lo largo de las tierras valencianas, desde la Plana de Castellón hasta la Marina y está compuesto por el llamado cant d'estil y por les albaes. La primera expresión engloba algunos cantos muy utilizados y extendidos, parte fundamental del conjunto de canciones como les valencianes de l'u, les valencianes de l'u i el dos i les valencianes de l'u i el dotze, o de uso más restringido como les riberenques. La segunda denominación, les albaes, corresponde a un canto acompañado de instrumentos de percusión y viento -tabalet i dolçaina- e interpretado alternándose dos cantantes en la misma cobla.

En toda esta actividad descrita anteriormente y comprendida dentro del Folclore Valencià, tiene un gran protagonismo el mundo de la fiesta en general de cualquier pueblo y ciudad, pero muy especialmente en la ciudad de Valencia el mundo de la fiesta a través de las Fallas, fieles artífices de salvaguardar y custodiar las tradiciones folclóricas valencianas, no en vano en el año 1997 la Junta Central Fallera, bajo la presidencia de D. Alfonso Grau Alonso, se aprueba la realización en la plaza de la Virgen, durante los meses de octubre a junio todos los domingos Festival de Balls al Carrer, en el que tomaron parte los grupos de danza pertenecientes a las comisiones falleras, siendo más de 40 los grupos que se inscriben en la Delegación de Cultura de JCF. En el año 1998 y dentro del programa oficial de Feria de Julio tiene lugar en los tinglados del Puerto de Valencia, el final de curso, acto en el que participan todos los grupos que intervienen en la campaña, finalizando con una gran dansà en la que colaboran la Fallera Mayor y la Corte.

ENTREVISTA

Rafael Sastre (C.E.O de Nova Aseinte Asesores)

¿En qué momento se encuentra el colectivo autónomo en estos momentos?

En un momento muy delicado por las diversas restricciones que han provocado una caída brusca de ventas, ahogando a un porcentaje elevado de autónomos y empresas que no pueden hacer frente a los gastos fijos (alquileres, suministros, seguros, etc).

¿Piensa que la situación va a mejorar en el corto plazo?

Todavía quedan meses muy duros en los que el consumo se va a ir recuperando muy lentamente, sobre todo en los sectores más castigados (turismo, hostelería...). Además, parte del comportamiento del consumidor se ha modificado hacia la compra por internet y no sabemos en qué medida ha venido para quedarse.

¿Cuáles piensa que son las claves para que los autónomos y empresas puedan sobrevivir a medio plazo?

Depende del sector, pero hay elementos comunes que van a tener que adaptarse rápidamente (si aún no lo han hecho) muchos autónomos y empresas. La adaptación tecnológica, la presencia en internet, los nuevos canales logísticos y entregas a domicilio, etc

nova aseinte



Y ¿cómo ha afectado toda esta situación a las asesorías y despachos profesionales?

Por un lado, los cambios legislativos han sido muchos y los textos legales han abusado de ambigüedad, creando una gran inseguridad jurídica. La excesiva burocracia en la tramitación de ERTES por un lado, y CESES por otro, nos han llevado a redoblar muchos esfuerzos. Por último, no hay que olvidar que los clientes necesitan las ayudas que las Comunidades Autónomas ofrecen (con un presupuesto muy insuficiente). En nuestro despacho hemos tenido que contratar a una persona a jornada completa, única y exclusivamente para la tramitación de ayudas, con su desorbitada burocracia.

¿Cuál es el principal valor añadido que ofrece Nova Aseinte a sus clientes?

La combinación de profesionalidad y experiencia, con la cercanía al cliente. Nuestro cliente sabe que tiene a su asesor disponible (incluso por Whatsapp para preguntas rápidas). Asesoramos con un lenguaje claro y entendible. El cliente no quiere verse impresionado con términos muy técnicos, sino que lo que quiere es entenderlo todo para tomar las mejores decisiones.

la cartelería FALLERA

JOSÉ GONZÁLEZ

En la actualidad siguen funcionando en las instalaciones de Junta Central Fallera, las escuelas y talleres que giran alrededor del mundo de la fiesta de las Fallas. El único objetivo es asegurar la pervivencia de la música, danza y canciones valencianas.

Los primeros manifiestos como vehículos de información callejera pública hacen su aparición durante la Revolución Francesa. Eran grandes tiras de papel repletas de textos tipográficos, sin ilustraciones. Es en la segunda mitad del siglo XIX cuando Chéret, litógrafo y dibujante, y Toulouse Lautrec, comienzan a utilizar las imágenes ocupando todo el soporte con llamativos colores, dan así inicio al cartelismo como medio de comunicación visual destinado a las grandes masas. En Valencia se han dado todas las circunstancias para el florecimiento del fenómeno cartelístico. En este caso, las fiestas de las Fallas, que habían nacido del pueblo, comienzan a tomar carta de naturaleza a principios del siglo XX, trascendiendo su fama a nivel nacional y posteriormente a ámbito internacional. Los carteles de Fallas son un reflejo de la imagen de la

ciudad, de los actores, los participantes y espectadores y del ambiente de estas celebraciones. En ellos se reproducen los diferentes estilos estéticos y artísticos de cada época y, en ocasiones, hasta las tendencias políticas. Desde 1929 hasta hoy las fallas han tenido su escaparate en los carteles que anunciaban las fiestas.

En 1929, el maestro José Segrelles pintaba el primer cartel de Fallas de Valencia, encargado por la Sociedad Valenciana de Fomento del Turismo. La muestra está constituida por la presencia de varios fantasmas que emergen de un fuego que centra la pieza, siendo el gran punto de luz de una Valencia en plena noche. Así pues, para Valencia y para las Fallas es un verdadero lujo contar, como primer cartel de la Fiesta, con una de las mejores obras de José Segrelles. Este artista es el ilustrador valenciano más importante y más prestigioso a nivel nacional e internacional. Además, poseía un amplio dominio sobre técnicas y procedimientos, lo que le permitía alternar el lenguaje gráfico meticuloso de sus cuidadas ilustraciones, con la síntesis y fuerza comunicativa del cartel.

Optica Ferrer

DESDE 1951 CON TODOS LOS VALENCIANOS



AHORALENTE ORIGINAL **Ray-Ban** GRADUADA

C/ Cuenca, 14 · 46007 Valencia · Teléfono 963 85 28 85 · www.opticaferrer.com



- CARTEL DE FALLAS 1929 PINTADO POR JOSÉ SEGRELLES -

**IMPLANTE DENTAL SIN
CIRUGIA
+
CORONA SOBRE IMPLANTE
METAL PORCELANA**

680 €

LA OFERTA INCLUYE :

- ✓ 1ª VISITA
- ✓ INFORMACIÓN
- ✓ PRESUPUESTO GRATUITO Y SIN COMPROMISO
- ✓ VALORACIÓN Y PLANIFICACIÓN CON RADIOGRAFÍA PANORÁMICA
 - ✓ COLOCACIÓN DEL IMPLANTE
 - ✓ VISITAS Y REVISIONES NECESARIAS
 - ✓ CORONA METAL PORCELANA
- ✓ NO INCLUYE EXTRACCIÓN (30€) NI CORONA PROVISIONAL (50 €)
SI ES NECESARIO

TEL : 96 330 93 01

**AV. DE FRANCIA N.º 19 ESC. A PISO 1º PTA 1
VALENCIA**

Además de José Segrelles, muchos otros prestigiosos pintores valencianos son autores de carteles de Fallas. Al año siguiente, en 1930, fue cuando se convocó el primer concurso de carteles, y el ganador fue Vicent Canet Cabellón profesor de la Escuela de Artes Aplicadas. El artista valenciano fue un gran maestro dentro de los ilustradores de carteles de Fallas. También lo fue Raga Montesinos, que bajo el pseudónimo Ramón, ilustraba carteles tras la Guerra Civil para evitar su detención. Entre sus obras, podemos destacar 'El cartel del Farol' que fue la imagen de las Fallas 1932.

A pesar de que en 1937 no hubo ni concurso de carteles ni Fallas por la Guerra Civil, la tradición continuó de nuevo en 1940. A lo largo de estos años se han creado carteles muy variados con mucha imaginación pero con el denominador común del fuego que inspira las Fallas de Valencia. En 1965 la estética de los carteles de Fallas cambió al permitirse presentar bocetos en tamaño pequeño algo que resultaba menos costoso que presentar los carteles a tamaño real.

Mientras que al llegar a la década de los 70, la creatividad desbordada y la psicodelia dejaron huella en los carteles de fallas. Las obras de artistas como Alberto Llopis y Miguel Martínez Pareja son una muestra clara.

Por otra parte, la estética del dibujo animado japonés inauguró la década de los 80, gracias a la obra de Miguel Tomás Pérez, que trataba de una fallera de carita redondeada.

Sin embargo, con el paso del tiempo, se innovaba cada vez más. Por ejemplo, el cartel de 1987 de Manuel Boix sorprendió, ya que rompía con los cánones habituales: el perfil de una estatua y un gran cono invertido con los colores del fuego. También, el cartel de 1989, en rosa y azul eléctrico de Doménec Morera Santafelicitas, impactó porque se alejaba bastante de los tradicionales carteles en rojo y amarillo.

Adentrándonos en los 90, el color sigue predominando en los carteles.



- ✓ PULIDO DE HORMIGÓN
- ✓ PREPARACIÓN DE SUPERFICIES
- ✓ TRATAMIENTO SUELOS INDUSTRIALES



Es el caso de la obra de 1990 de Manuel Barberá. Carteles con estéticas más modernas, junto a otros que parecían salidos de una película de Walt Disney como el de 1996 de Vicente Lorenzo Díaz.

A partir del año 2000, se crean carteles más sugerentes, pero menos definidos, evitando así los típicos dibujos de falleras o fallas. Por ello, el color toma protagonismo. Sin embargo, también comienzan a presentarse carteles de Fallas más limpios visualmente, pero con menos colorido. Por ejemplo, en los carteles del 2006, 2014 o 2016 que de Ibán Ramón.

También ha cambiado el concurso. Pues antes los carteles de Fallas se elegían a través de un concurso puro y tradicional, donde se podía elegir entre un amplio abanico de muestras presentadas. Mientras que, actualmente, la Concejalía de Cultura Festiva realiza un concurso para elegir al ilustrador que, una vez se haya elegido, diseñará el cartel sin pasar de nuevo por concurso.

Una evolución y un paso por la historia gráfica de la imagen de las Fallas. Sin embargo, se puede apreciar como la amplísima parafernalia que envuelve la Fiesta ha plasmado en los carteles una muy diversa y rica iconografía en la que predomina la temática más significativa de sus diferentes fases, símbolos y escenarios urbanos. Por ello, los elementos más reiterativos en la cartelística fallera son: el fuego, la pirotecnia, los ninots, la indumentaria tradicional, los monumentos, la música, los escudos y las banderas.

El cambio en los diseños de carteles va desde aquel primero en 1929 hasta los del 2021. Es una muestra de la evolución del estilo artístico y la técnica en cartelera comercial. Ahora los carteles son más minimalistas y sobrios que en aquellos años.



1929



1930



1931



1932



1933



1934



1935



1936



1940



1941



1942



1943



1944



1945



1946



1947



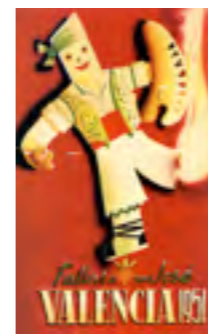
1948



1949



1950



1951



1952



1953



1954



1955



1956



1957



1958



1959



1960



1961



1962



1963



1964



1965



1966



1967



1968



1969



1970



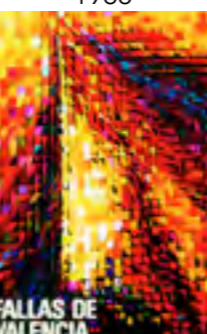
1971



1972



1973



1974



1975



1976



1977



1978



1979



1980



1981



1982



1983



1984



1985

TALLERES INTER PATTY, S.L.



GRUPO INTER PATTY



ilahy
Instituto Dermoestético

AUMENTO DE PECHO
CON PRÓTESIS MENTOR®

Desde:

79€ /mes*

Total: 4.220€

ilahy, clínica de medicina
y cirugía estética de:



* Financiación a 60 meses con 12.50% gastos de apertura. Promoción válida hasta el 30/06/2021. Consultar condiciones y financiación a medida en la clínica.

LA PRIMERA CONSULTA CON TU CIRUJANO ES GRATUITA

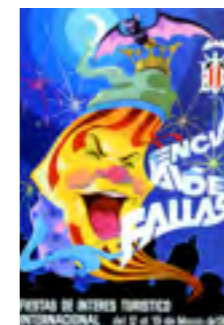
ilahy Valencia: Avda. de la Ilustración, 1 · Burjassot, Valencia
963 00 30 20 · 689 49 20 20 · www.ilahy.es



1986



1987



1988



1989



1990



1991



1992



1993



1994



1995



1996



1997



1998



1999



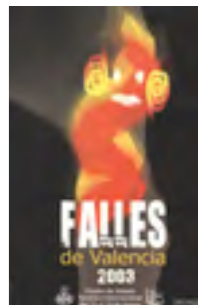
2000



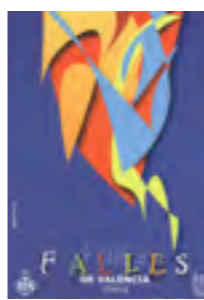
2001



2002



2003



2004



2005



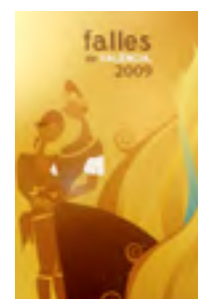
2006



2007



2008



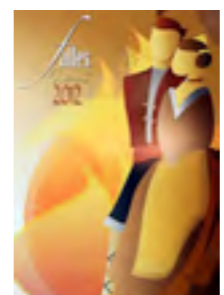
2009



2010



2011



2012



2013



2014



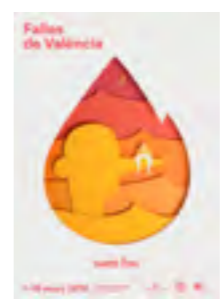
2015



2016



2017



2018



2019



2020



2021



- FALLA AYTO. VALENCIA 2020 "AÇÒ TAMBÉ PASSARÀ"

Felices fiestas *Josefinas*



muebles la fábrica

Creando hogares desde 1942

AVENIDA DEL CID, 2 - VALENCIA - 96 384 69 00 - MUEBLESALAFABRICA.COM
PARKING GRATUITO PARA CLIENTES - PROYECTOS DE DECORACIÓN 3D - TRANSPORTE Y MONTAJE GRATUITOS A TODA LA PROVINCIA

